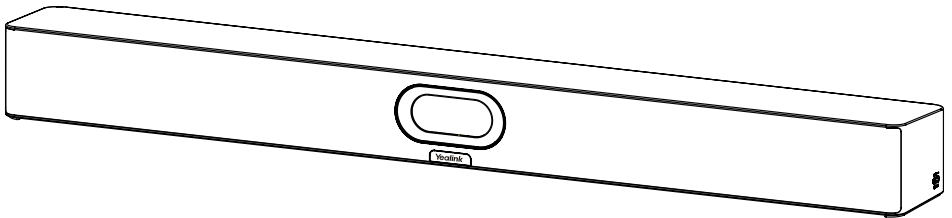




Yealink SmartVision 40 Quick Start Guide



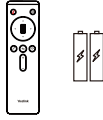
English | Deutsch | Español | Français

1 Package Contents

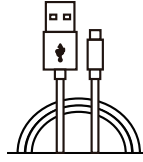
EN



SmartVision 40

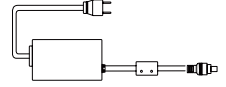


VCR20 Remote Control



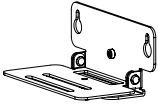
(2.5 m, 8.20 ft)

USB 3.0 (A - B) Cable



(3.5 m, 11.48 ft)

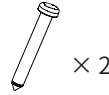
Power Adapter
(48V/0.7A)



Mounting Bracket



× 2
φ 6*30 mm, white,
Polyamide



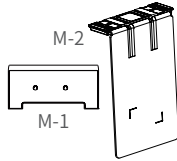
× 2
4*30 mm, FAHOZN3+



× 2
1/4 inch*12 mm



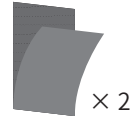
× 1
1/4 inch*13 mm



M-2
M-1
TV-Clip Mount



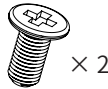
× 2
1/4 inch*8 mm



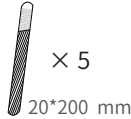
× 2
Velcro
(One is on the M-2)



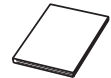
Cable Cover



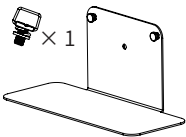
× 2
M2*4 mm, CMH0ZN3+



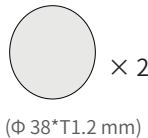
× 5
20*200 mm
Cable Ties



Quick Start Guide



× 1
Tabletop Mount (purchase separately)

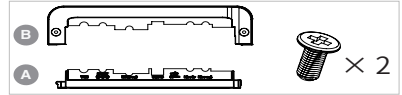


× 2
(φ 38*T1.2 mm)
Silicone Pad

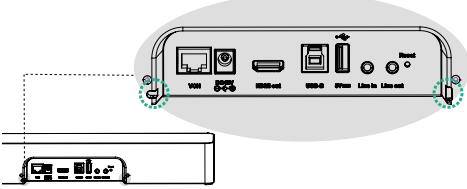
Note

We recommend that you use the accessories provided or approved by Yealink. The use of unapproved third-party accessories may result in reduced performance.

2 Assemble Cable Cover



- 1 Find the two slots on the back of SmartVision 40.



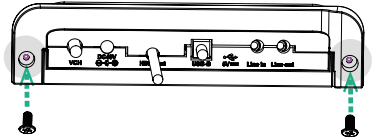
- 2 Fit part A of the cable cover into the slots.



- 3 Connect cables.

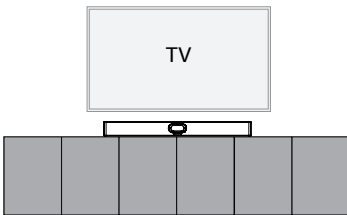


- 4 Assemble part B and fix the screws.

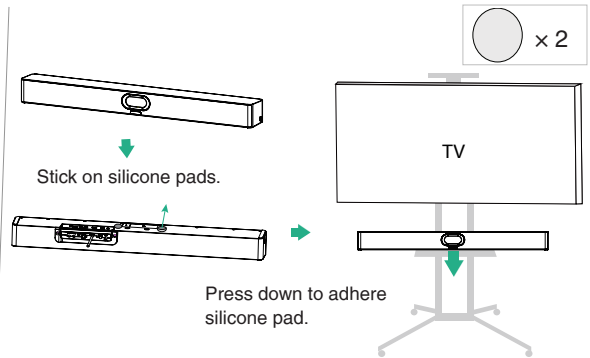


3 Installation

Option 1: Put on a flat surface



On the desk

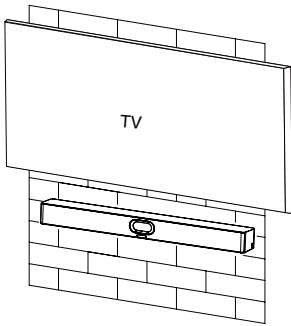


On the TV stand cart platform
(purchase separately)

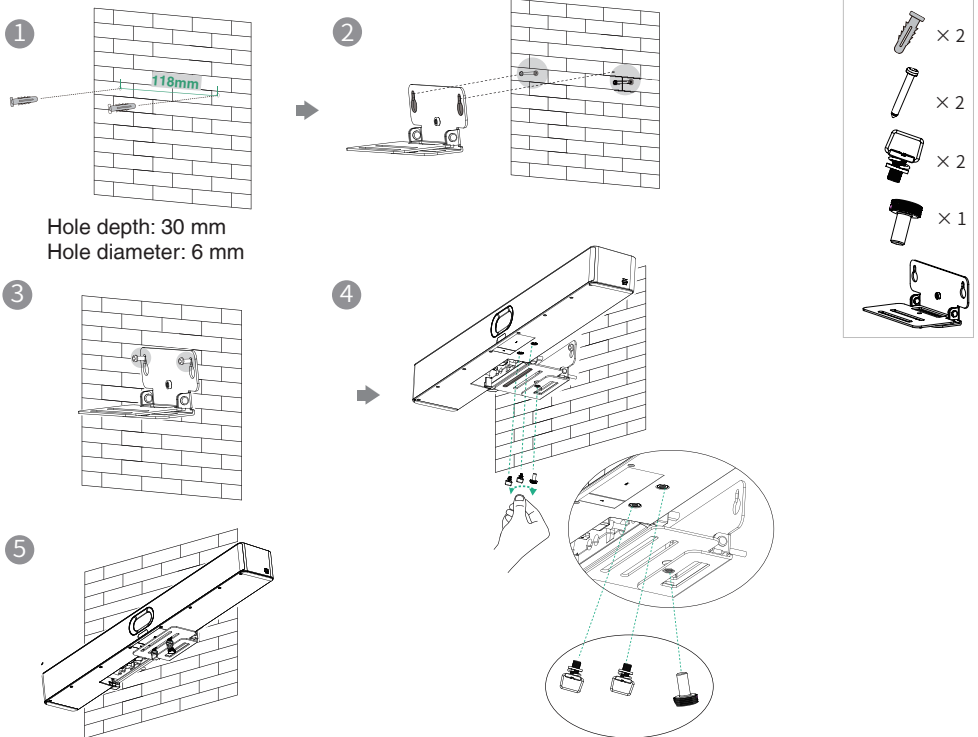
Option 2: Mount on a wall

Step 1: Determine SmartVision 40 position

The mounting height affects your camera view. The recommended height is at least 110 cm above the ground.



Step 2: Mount the SmartVision 40 to the wall



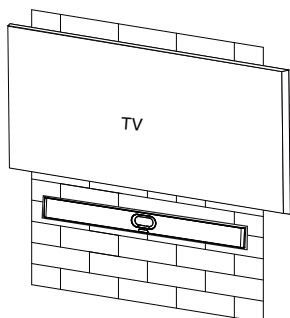
This deployment plan meets the ADA regulatory requirements in the United States.

Option 3: Embed in the wall

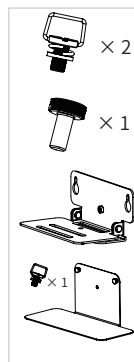
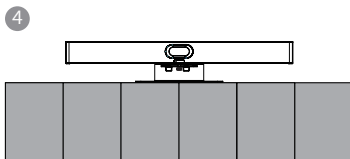
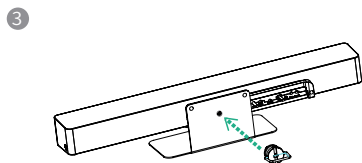
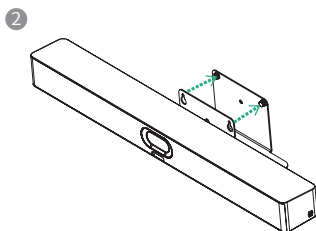
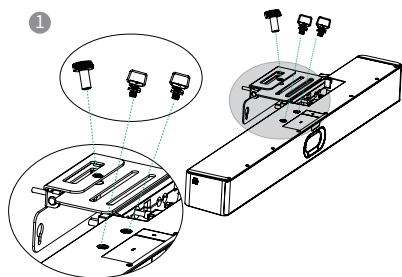
The mounting height affects your camera view. The recommended height is at least 110 cm above the ground.

Note

Keep the front of the SmartVision 40 flush with the wall surface. The recommended on the the left, right, and top sides of the SmartVision 40 is less than 0.5 cm. Leave a 5 ± 0.5 cm distance between the back of the SmartVision 40 and the wall surface for cable connections.



Option 4: Mount on the Tabletop Mount

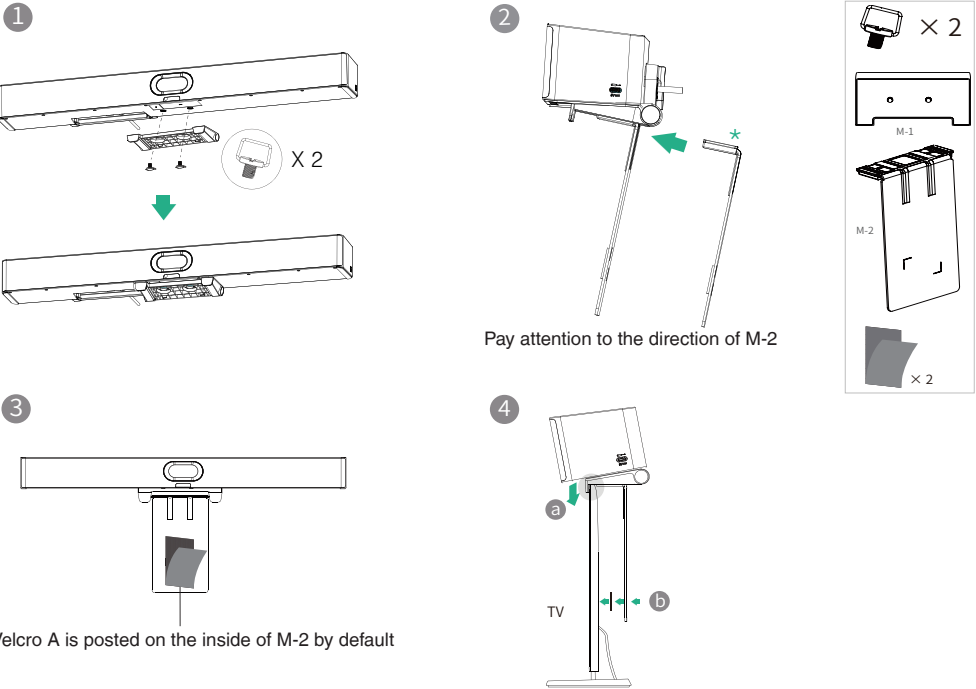


Option 5: Mount above a TV or a display

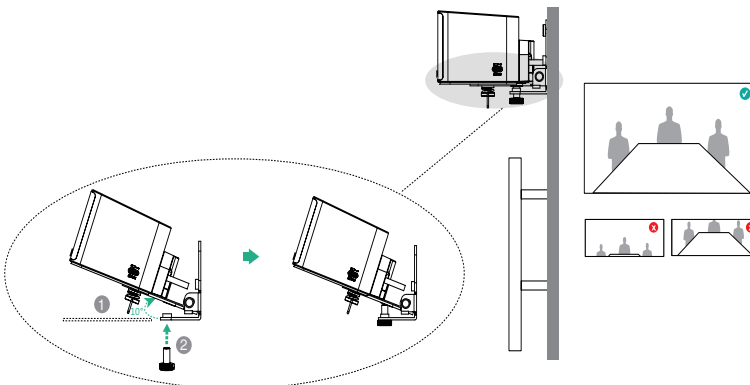
Note

* The M-2 bracket can be inserted into the M-1 in two directions. Here, we will focus on one direction for illustration.

Due to device weight, it is advisable to avoid mounting the device on slim TVs to prevent potential falls or damage to the screen.



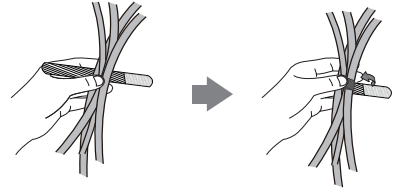
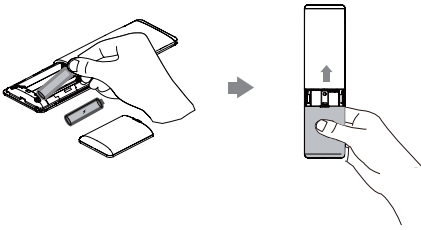
4 Adjust the Camera Tilt



5 Remote Control and Cable Ties Installation

Remote Control Installation

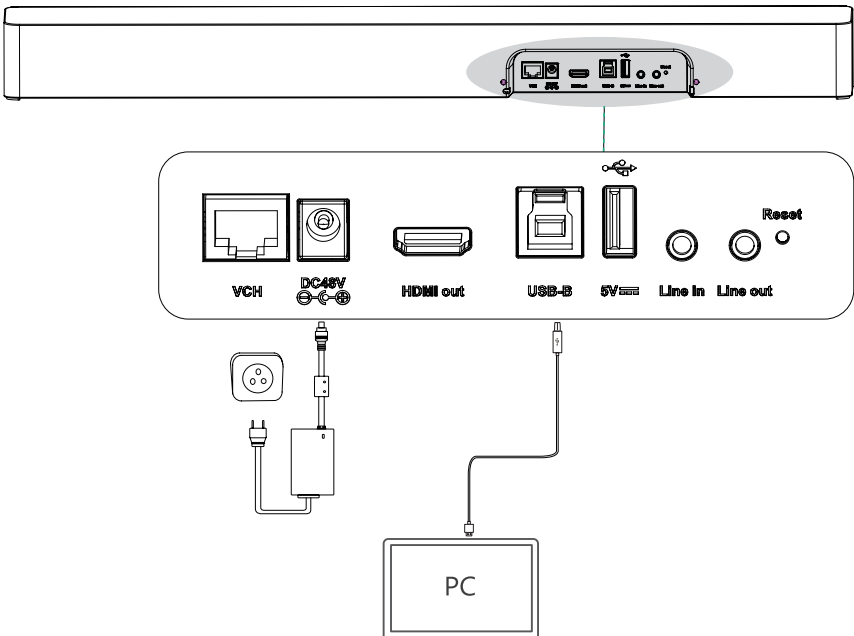
Cable Ties Installation



6 Hardware Interface Instructions

Port	Introduction
VCH	Connect to microphones or MVC-BYOD-Extender.
DC (48V/0.7A)	Connect to a power adapter.
HDMI Out	Reserved port for future features.
USB Type-B (USB 3.0)	Connect to a PC as video output.
USB Type-A (USB 2.0)	Connect to USB flash driver to export device log.
Line In	Connect a 3.5mm audio connector to use the SmartVision 40 as an audio output device.
Line Out	Connect a 3.5mm audio connector to output audio to the hearing assistance system.
Reset	Reset the device to factory defaults.
Security slot	Connect a universal security cable to the device so that you can lock the device down.

7 Connection



8 LED Indicator Instructions

LED Status	Description
Off	The SmartVision 40 is not properly connected to the mini-PC.
Flashing green	There is an incoming call.
Solid green	The SmartVision 40 is active.
Solid red	The SmartVision 40 is muted.
Solid orange	The SmartVision 40 is initializing or in sleep mode.
Flashing orange	The SmartVision 40 is upgrading firmware.
Flashing red and green alternately	The SmartVision 40 is paired with the VCM36-W.
Flashing red	The SmartVision 40 is in recovery mode and the firmware has not been upgraded.

Regulatory Notices

Operating Ambient Temperatures


- Operating temperature: 0 to +40°C (+32 to 104°F)
- Relative humidity: 5% to 90%, noncondensing
- Storage temperature: -30 to +70°C (-22 to +158°F)

Warranty

Our product warranty is limited only to the unit itself, when used normally in accordance with the operating instructions and the system environment. We are not liable for damage or loss resulting from the use of this product, or for any claim from a third party. We are not liable for problems with Yealink device arising from the use of this product; we are not liable for financial damages, lost profits, claims from third parties, etc., arising from the use of this product.

Explanation of the symbols

- DC symbol
--- is the DC voltage symbol.
- WEEE Warning symbol

 To avoid the potential effects on the environment and human health as a result of the presence of hazardous substances in electrical and electronic

equipment, end users of electrical and electronic equipment should understand the meaning of the crossed-out wheeled bin symbol. Do not dispose of WEEE as unsorted municipal waste and have to collect such WEEE separately.

Restriction of Hazardous Substances Directive (RoHS)

This device complies with the requirements of the EU RoHS Directive. Statements of compliance can be obtained by contacting support@yealink.com.

Safety Instructions

Save these instructions. Read these safety instructions before use!

General Requirements

- Before you install and use the device, read the safety instructions carefully and observe the situation during operation.
- During the process of storage, transportation, and operation, please always keep the device dry and clean, avoid collision and crash.
- Please attempt not to dismantle the device by yourself. In case of any discrepancy, please contact the appointed maintenance center for repair.
- Please refer to the relevant laws and statutes while using the device. Legal rights of others should be respected as well.

Environmental Requirements

- Do not cover ventilation openings, this equipment is not intended to be used on soft support.
- The marking information is located at the exterior of the bottom.
- Place the device at a well-ventilated place. Do not expose the device under direct sunlight.
- Keep the device dry and free of dusts.
- Do not place the device on or near any inflammable or fire-vulnerable object, such as rubber-made materials.
- Keep the device away from any heat source or bare fire, such as a candle or an electric heater.

Operating Requirements

- Do not let a child operate the device without guidance.
- Do not let a child play with the device or any accessory in case of accidental swallowing.
- Please use the accessories provided or authorized by the manufacturer only.
- The power supply of the device shall meet the requirements of the input voltage of the device. Please use the provided surge protection power socket only.
- Before plugging or unplugging any cable, make sure that your hands are completely dry.
- Do not spill liquid of any kind on the product or use the equipment near water, for example, near a bathtub, washbowl, kitchen sink, wet basement or near a swimming pool.
- During a thunderstorm, stop using the device and disconnect it from the power supply. Unplug the power plug and the Asymmetric Digital Subscriber Line (ADSL) twisted pair (the radio frequency cable) to avoid lightning strike.
- If the device is left unused for a rather long time, disconnect it from the power supply and unplug the power plug.
- When there is smoke emitted from the device, or some abnormal noise or smell, disconnect the device from the power supply, and unplug the power plug immediately.
- Contact the specified maintenance center for repair.
- Do not insert any object into equipment slots that is not part of the product or auxiliary product.
- Before connecting a cable, connect the grounding cable of the device first. Do not disconnect the grounding cable until you disconnect all other cables.

Cleaning Requirements

- Use a piece of soft, dry and anti-static cloth to clean the device.

Troubleshooting

The usage environment is out of operating temperature range.

1. Use in the operating temperature range.

The cable between the unit and the Yealink device is connected incorrectly.

1. Connect the cable correctly.
- Some dust, etc., may be in the port.

1. Clean the port.

Contact your dealer or authorized service facility for any further questions.

FCC CAUTION

This device complies with part 15 of the FCC Rules. Operation is subject to the following two conditions: (1) This device may not cause harmful interference, and (2) this device must accept any interference received, including interference that may cause undesired operation. Any changes or modifications not expressly approved by the party responsible for compliance could void the user's authority to operate the equipment.

Note: This equipment has been tested and found to comply with the limits for a Class B digital device, pursuant to part 15 of the FCC Rules. These limits are designed to provide reasonable protection against harmful interference in a residential installation. This equipment generates, uses and can radiate radio frequency energy and, if not installed and used in accordance with the instructions, may cause harmful interference to radio communications. However, there is no guarantee that interference will not occur in a particular installation. If this equipment does cause harmful interference to radio or television reception, which can be determined by turning the equipment off and on, the user is encouraged to try to correct the interference by one or more of the following measures:

- Reorient or relocate the receiving antenna.
- Increase the separation between the equipment and receiver.
- Connect the equipment into an outlet on a circuit different from that to which the receiver is connected.
- Consult the dealer or an experienced radio/TV technician for help.

The equipment complies with FCC radiation exposure limits set forth for an uncontrolled environment.

This transmitter must not be co-located or operating in conjunction with any other antenna or transmitter.

ISED WARNING

This device complies with Innovation, Science and Economic Development Canada licence-exempt RSS standard(s). Operation is subject to the following two conditions: (1) this device may not cause interference, and (2) this device must accept any interference, including interference that may cause undesired operation of the device.

Le présent appareil est conforme aux CNR d'Industrie Canada applicables aux appareils radio exempts de licence. L'exploitation est autorisée aux deux conditions suivantes : (1) l'appareil ne doit pas produire de brouillage, et (2) l'utilisateur de l'appareil doit accepter tout brouillage radioélectrique subi, même si le brouillage est susceptible d'en compromettre le fonctionnement.

This Class B digital apparatus complies with Canadian ICES-003. Cet appareil numérique de la classe B est conforme à la norme NMB-003 du Canada.

Les communications effectuées au moyen de cet appareil ne sont pas nécessairement protégées des inscriptions.

The equipment complies with FCC radiation exposure limits set forth for an uncontrolled environment. The equipment should be installed and operated with minimum distance 20cm between the radiator and your body.

Déclaration d'exposition aux radiations: Cet équipement est conforme aux limites d'exposition aux rayonnements ISED Canada établies pour un environnement non contrôlé. Cet équipement doit être installé et utilisé avec un minimum de 20cm de distance entre la source de rayonnement et votre corps. The device for operation in the band 5150-5350 MHz is only for indoor use to reduce the potential for harmful interference to co-channel mobile satellite systems.

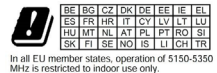
les dispositifs fonctionnant dans la bande 5 150-5 350 MHz sont réservés uniquement pour une utilisation à l'intérieur afin de réduire les risques de brouillage préjudiciable aux systèmes de satellites mobiles utilisant les mêmes canaux.

"This device meets the applicable Innovation, Science and Economic Development Canada technical specifications. / Ce produit répond à la innovation, des sciences et de Développement économique Canada spécifications techniques applicables."

EU Regulatory Information

Support Frequency Bands and Power:

- Bluetooth 2.4 GHz < 20 dBm;
- WLAN 2.4 GHz < 20 dBm;
- WLAN 5150-5250 MHz < 23 dBm;
- WLAN 5250-5350 MHz < 20 dBm;
- WLAN 5470-5725 MHz < 27 dBm;
- WLAN 5745-5825 MHz < 14 dBm;



Contact Information

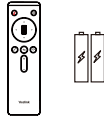
YEALINK NETWORK TECHNOLOGY CO., LTD.
No.666 Hu'an Rd,Huli District Xiamen City, Fujian, P.R.C
YEALINK (EUROPE) NETWORK TECHNOLOGY B.V.
Sir Winston Churchillln 299 k, 2288DC Rijswijk
YEALINK (USA) NETWORK TECHNOLOGY CO., LTD.
999 Peachtree Street Suite 2300, Fulton, Atlanta, GA, 30309, USA
Made in China

1 Packungsinhalt

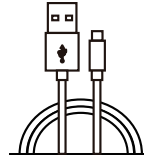
DE



SmartVision 40

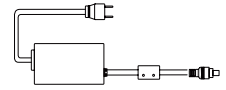


VCR20 Fernbedienung



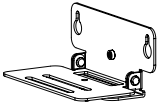
(2.5 m, 8.20 ft)

USB 3.0 (A-B) Kabel



(3.5 m, 11.48 ft)

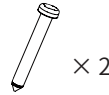
Netzteil (48V/0.7A)



Montagehalter



ϕ 6 * 30 mm, weiß,
Polyamid



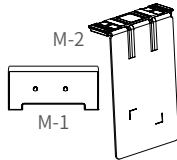
4 * 30 Millimeter, FA-
HOZN3 +



1/4 Zoll * 12 Millimeter



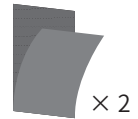
1/4 Zoll * 13 Millimeter



TV-Clip-Halterung



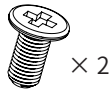
1/4 Zoll * 8 Millimeter



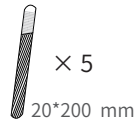
Klettverschluss
(Eine ist auf der M-2)



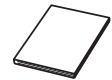
Kabelabdeckungen



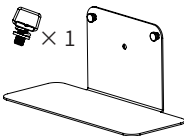
M2 * 4 Millimeter, CM-
HOZN3 +



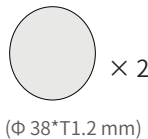
Kabelbinder



Schnellstartanleitung



Tischhalterung
(separat erhältlich)



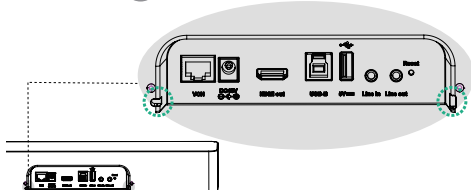
Silikonkissen

Hinweis:

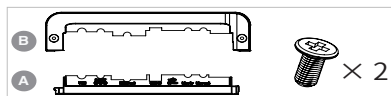
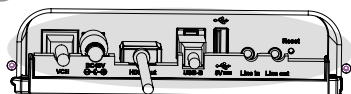
Wir empfehlen Ihnen, das von Yealink mitgelieferte oder zugelassene Zubehör zu verwenden. Die Verwendung von nicht zugelassenen Zubehöerteilen von Drittanbietern kann zu Leistungseinbußen führen.

2 Kabelabdeckung zusammenbauen

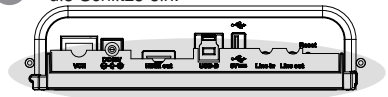
- 1 Finde die beiden Schlitz auf der Rückseite von SmartVision 40.



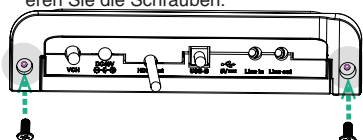
- 3 Kabel anschließen.



- 2 Fügen Sie Teil A der Kabelabdeckung in die Schlitz ein.

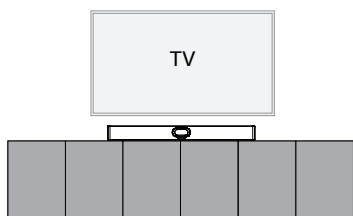


- 4 Bauen Sie Teil B zusammen und reparieren Sie die Schrauben.

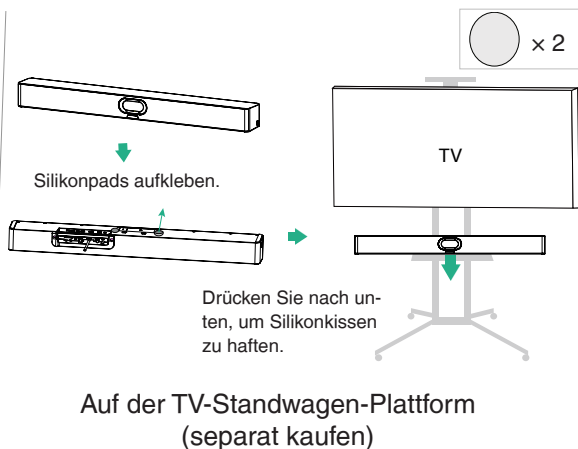


3 Installationen

Option 1: Auf eine ebene Fläche legen



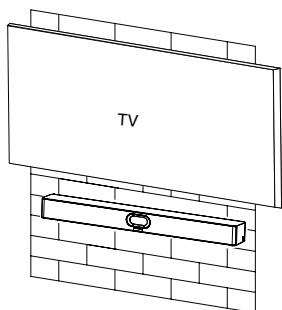
Auf dem Schreibtisch



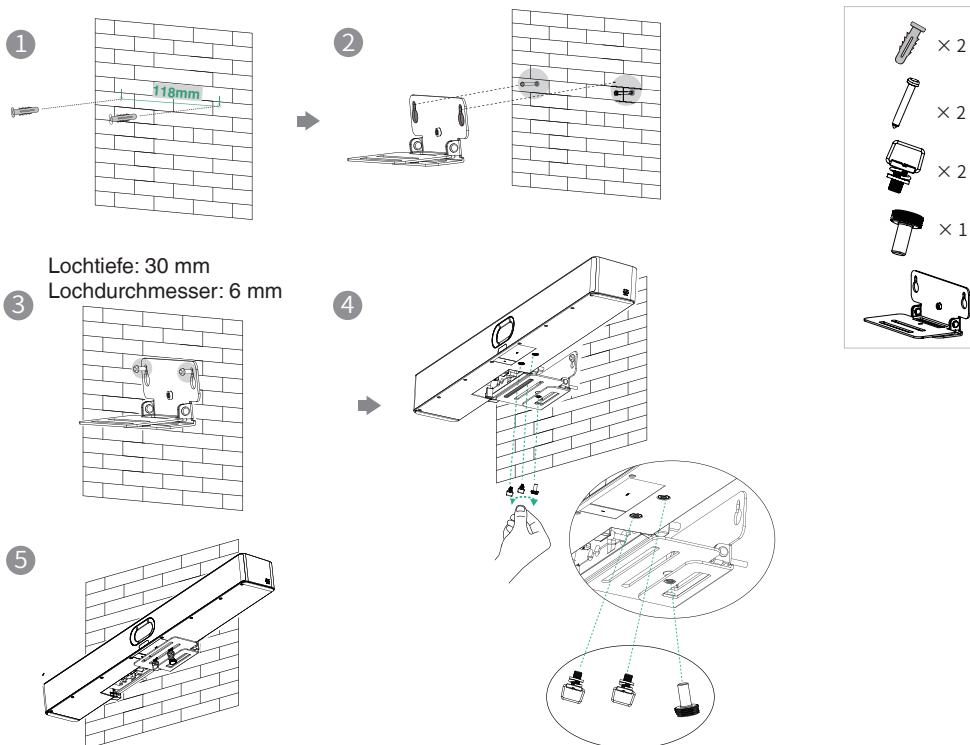
Option 2: Montage an einer Wand

Schritt 1: SmartVision 40 Position bestimmen

Die Montagehöhe beeinflusst die Kameraansicht. Die empfohlene Höhe beträgt 110 cm über dem Boden.



Schritt 2: Montieren Sie den SmartVision 40 an der Wand



Dieser Bereitstellungsplan erfüllt die ADA-regulatorischen Anforderungen in den Vereinigten Staaten.

Option 3: In die Wand einbetten

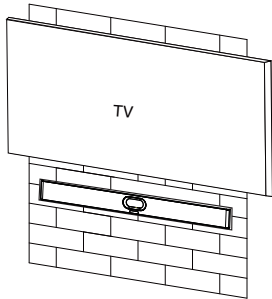
Die Montagehöhe beeinflusst die Kameraansicht. Die empfohlene Höhe beträgt 110 cm über dem Boden.

Hinweis:

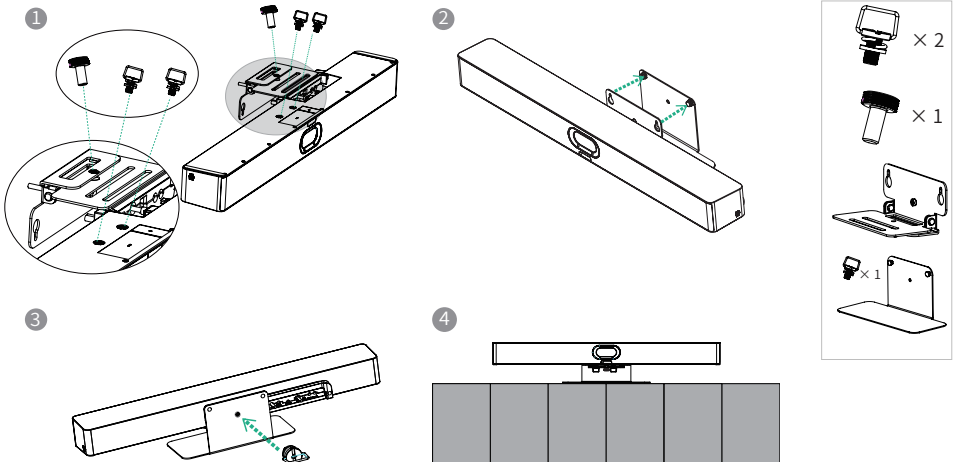
Halten Sie die Vorderseite des SmartVision 40 bündig mit der Wandoberfläche.

Die empfohlene Abstand auf der linken, rechten und oberen Seite des SmartVision 40 beträgt weniger als 0,5 cm.

Lassen Sie einen Abstand von $5 \pm 0,5$ cm zwischen der Rückseite des SmartVision 40 und der Wandoberfläche für Kabelverbindungen.



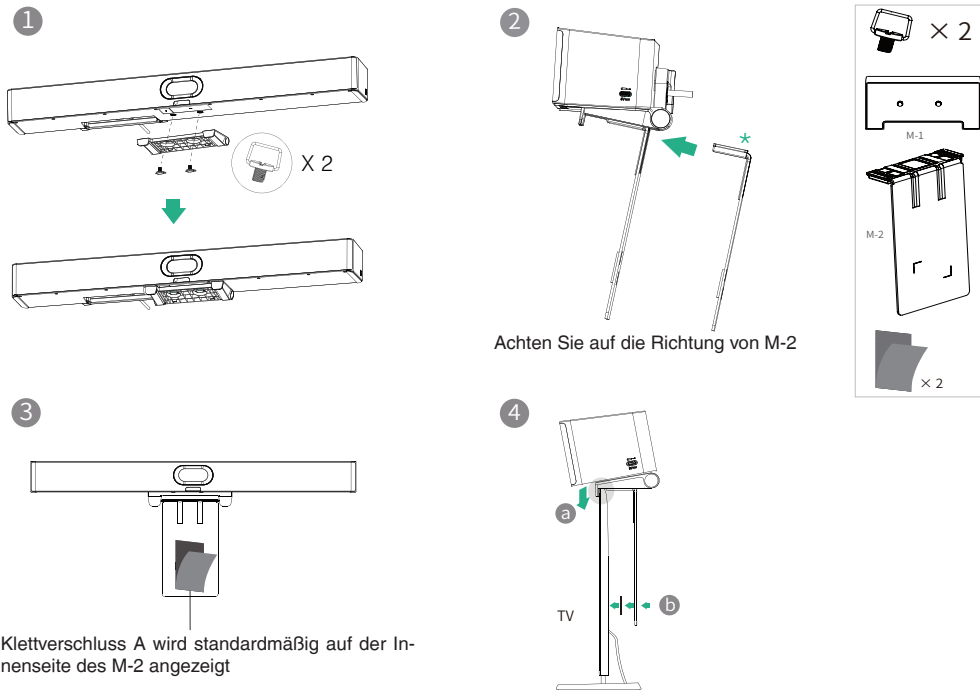
Option 4: Montage auf dem Tischständer



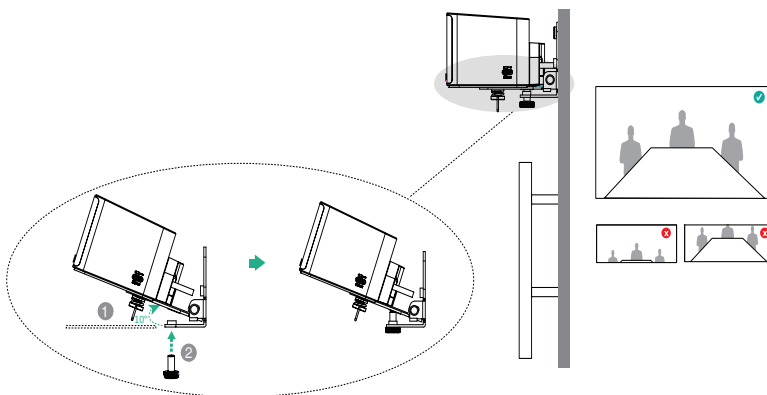
Option 5: Montage über einem Fernseher oder einem Display

Hinweis:

* Die M-2 Halterung kann in zwei Richtungen in die M-1 eingesetzt werden. Hier werden wir uns auf eine Richtung zur Illustration konzentrieren.
Aufgrund des Gerätegewichts ist es ratsam, die Montage des Geräts an schlanken Fernsehern zu vermeiden, um mögliche Stürze oder Schäden am Bildschirm zu vermeiden.



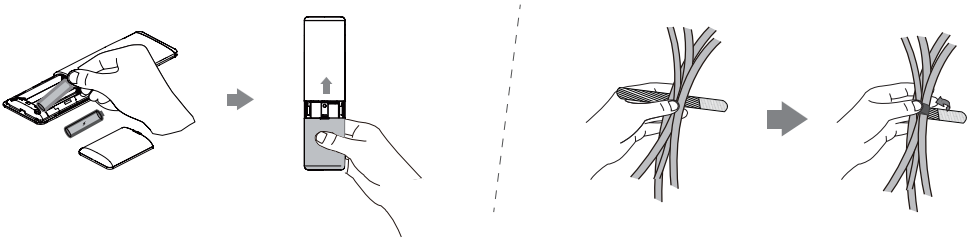
4 Kamera-Neigung einstellen



5 Fernbedienung und Kabelbinder Installation

Fernsteuerungsinstallation

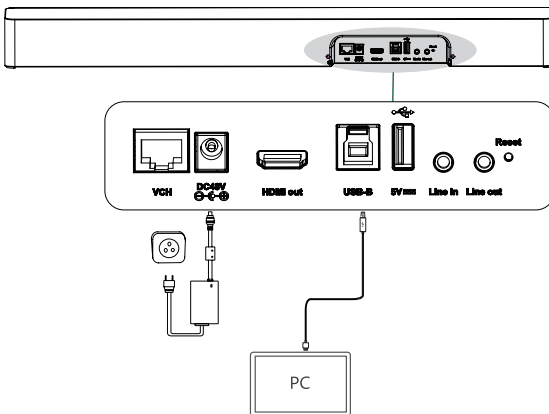
Kabelbinder Installation



6 Hardware-Schnittstellen-Anweisungen

Hafen	Einleitungstext
VCH	Anschließen an Mikrofone oder MVC-BYOD-Extender.
GLEICHSTROM (48V/0.7A)	Schließen Sie an ein Netzteil an.
HDMI-Ausgang	Reservierter Port für zukünftige Features.
USB Typ B (USB 3.0)	Anschluss an einen PC als Videoausgang.
USB Typ A (USB 2.0)	Verbinden Sie sich mit dem USB-Flash-Treiber, um das Geräteprotokoll zu exportieren.
Linie In	Schließen Sie einen 3,5-mm-Audioanschluss an, um den Smart-Vision 40 als Audioausgabegerät zu verwenden.
Line-Out	Schließen Sie einen 3,5-mm-Audioanschluss an, um Audio an das Hörhilfesystem auszugeben.
Abmelden	Abmelden the device to factory defaults.
Sicherheits-Steckplatz	Schließen Sie ein universelles Sicherheitskabel an das Gerät an, so dass Sie das Gerät sperren können.

7 Anbindung



8 LED Indikator Anweisungen

LED-Status	Beschreibungstext
Abmelden	Der SmartVision 40 ist nicht richtig mit dem Mini-PC verbunden.
Blinkend grün	Es kommt ein Anruf.
Solides Grün	Der SmartVision 40 ist aktiv.
Festes Rot	Der SmartVision 40 ist stumm geschaltet.
Massiv orange	Der SmartVision 40 wird initialisiert oder befindet sich im Ruhezustand.
Blinkend orange	Der SmartVision 40 aktualisiert die Firmware.
Abwechselnd rot und grün blinkend	Der SmartVision 40 ist mit dem VCM36-W gekoppelt.
Blinkend rot	Der SmartVision 40 befindet sich im Wiederherstellungsmodus und die Firmware wurde nicht aktualisiert.
Abwechselnd rot und grün blinkend	Der SmartVision 40 ist mit dem VCM36-W gekoppelt.
Der SmartVision 40 ist mit dem VCM36-W gekoppelt.	Der SmartVision 40 befindet sich im Wiederherstellungsmodus und die Firmware wurde nicht aktualisiert.

Regulatorische Hinweise

Zulassungshinweise finden Sie in der Schnellstartanleitung des jeweiligen Produkts.

Sicherheitshinweise

Betriebsumgebungstemperaturen

- Betriebstemperatur: 0 bis 40 °C
- Relative Luftfeuchtigkeit: 5 % bis 90 %, nicht kondensierend
- Lagertemperatur: -30 bis + 70 °C

Garantie

Unsere Produktgarantie ist auf das Gerät selbst beschränkt, wenn es normal und gemäß den Betriebsanweisungen und der Systemumgebung verwendet wird. Wir sind weder für Schäden oder Verluste haftbar, die aus der Verwendung dieses Produkts entstehen, noch für Ansprüche eines Dritten. Wir sind nicht haftbar für Probleme mit dem Yealink Gerät, die aus der Verwendung dieses Produkts entstehen. Wir sind nicht haftbar für finanzielle Schäden, Gewinnverluste, Ansprüche Dritter etc., die aufgrund der Verwendung dieses Produkts entstehen.

Symbol DC

 ist das Symbol für DC-Spannung.

Richtlinie zur Beschränkung der Verwendung bestimmter gefährlicher Stoffe in Elektro- und Elektronikgeräten (RoHS)

Das Gerät erfüllt die Anforderungen der RoHS-Richtlinie der EU. Für Bestätigungen der Einhaltung können Sie sich an support@yealink.com wenden.

Sicherheitshinweise

Bewahren Sie diese Anweisungen auf. Lesen Sie diese Sicherheitshinweise vor der Verwendung!

Die folgenden grundlegenden Vorsichtsmaßnahmen müssen zur Vermeidung von Bränden, Stromschlag und anderen Verletzungen immer befolgt werden.

Allgemeine Vorschriften

- Lesen Sie vor der Installation und Verwendung des Geräts die Sicherheitshinweise sorgfältig durch und beobachten Sie die Situation im Betrieb.
- Halten Sie das Gerät während der Lagerung, dem Transport und dem Betrieb stets sauber und trocken.
- Vermeiden Sie während der Lagerung, dem Transport und dem Betrieb stets Zusammenprallen und Stürze des Geräts.
- Versuchen Sie nicht das Gerät eigenständig zu demontieren. Wenden Sie sich im Falle von Mängeln an das zuständige Wartungszentrum für eine Reparatur.
- Ohne vorherige schriftliche Zustimmung dürfen weder Unternehmen noch Einzelperson Änderungen an der Struktur oder dem Sicherheitskonzept des Geräts vornehmen. Yealink übernimmt unter keinen Umständen die Haftung für Folgen oder Rechtsansprüche, die auf solche Änderungen zurückzuführen sind.
- Beachten Sie bitte die entsprechenden Gesetze und Vorschriften bei der Verwendung des Geräts. Die gesetzlichen Rechte Dritter müssen ebenfalls beachtet werden.

Umweltvorschriften

- Stellen Sie das Gerät an einem gut belüfteten Ort auf. Setzen Sie das Gerät nicht direkter Sonneneinstrahlung aus.
- Halten Sie das Gerät trocken und frei von Staub.
- Stellen Sie das Gerät auf einen stabilen, ebenen Untergrund.
- Bitte legen Sie keine schweren Gegenstände auf das Gerät, da Beschädigung und Verformungen durch zu hohe Last möglich sind.
- Halten Sie mindestens 10 cm Abstand zwischen dem Gerät und dem nächsten Objekt ein, um die Wärmeabfuhr zu gewährleisten.
- Stellen Sie das Gerät nicht auf oder in der Nähe von entflammbarem oder brandgefährdeten Objekt wie Gummimaterialien auf.
- Halten Sie das Gerät fern von Hitzequellen und offenem Feuer, wie Kerzen oder einer elektrischen Heizung.
- Halten Sie das Gerät fern von jedem Haushaltsgerät mit starkem Magnetfeld oder Elektromagnetfeld, z.B. einem Mikrowellenherd oder einem Kühlschrank.

Betriebsvorschriften

- Lassen Sie das Gerät nicht ohne Aufsicht durch ein Kind verwenden.
- Lassen Sie kein Kind mit dem Gerät oder einem Zubehörteil spielen, da Kleinteile verschluckt werden können.
- Bitte verwenden Sie ausschließlich Zubehör, das vom Hersteller bereitgestellt oder genehmigt wurde.
- Die Stromversorgung des Geräts muss den Anforderungen der Eingangsspannung des Gerätes entsprechen. Bitte verwenden Sie ausschließlich den bereitgestellten Überspannungsschutz an der Steckdose.
- Achten Sie vor dem Anschließen oder Abziehen des Kabels darauf, dass Ihre Hände vollständig trocken sind.

- Verschütten Sie keine Flüssigkeiten auf das Gerät und verwenden Sie es nicht in der Nähe von Wasser, beispielsweise in der Nähe einer Badewanne, Waschschüssel, einem Spülbecken, in einem feuchten Keller oder in der Nähe eines Schwimmbekens.
- Treten Sie nicht auf das Kabel, ziehen und verbiegen Sie es nicht, da es dadurch zu einer Fehlfunktion des Geräts kommen kann.
- Schalten Sie das Gerät bei Gewitter aus und trennen Sie es von der Stromversorgung. Ziehen Sie das Netzkabel und das ADSL-Twisted-Pair-Kabel (Festnetzkabel) zur Vermeidung eines Blitzschlags.
- Wenn das Gerät längere Zeit ungenutzt bleibt, trennen Sie es von der Stromversorgung und ziehen Sie den Netzstecker.
- Wenn Rauch oder ungewöhnliche Geräusche oder Gerüche aus dem Gerät austreten, trennen Sie das Gerät sofort von der Stromversorgung und ziehen Sie das Netzkabel. Wenden Sie sich an das angegebene Wartungszentrum für eine Reparatur.
- Führen Sie keine Gegenstände in Einschübe oder Anschlussöffnungen des Geräts ein, die kein Bestandteil des Produktes oder ein Zubehörteil sind.
- Schließen Sie zuerst das Erdungskabel des Geräts an, bevor Sie ein Kabel anschließen. Trennen Sie das Erdungskabel nicht, bis nicht alle anderen Kabel entfernt wurden.

Reinigungsvorschriften

- Bevor Sie das Gerät reinigen, schalten Sie es aus und trennen Sie es von der Stromversorgung.
- Verwenden Sie ein Stück trockenes, weiches und antistatisches Tuch zum Reinigen des Geräts.
- Halten Sie das Netzkabel sauber und trocken. Über einen schmutzigen oder nassen Netzstecker kann es zu einem elektrischen Schlag oder anderen Gefahren kommen.

UMWELTFREUNDLICHE VERWERTUNG



Entsorgen Sie das Gerät nicht mit dem Hausmüll.

Erkundigen Sie sich bei Ihrer Stadtverwaltung, wie Sie das Gerät umweltfreundlich entsorgen können. Pappkarton, Kunststoffverpackung und Bauteile des Gerätes können im Einklang mit den geltenden Vorschriften in Ihrem Land verwertet werden.

Halten Sie stets die geltenden Vorschriften ein.

Deren Nichtbeachtung kann eine Buße oder Verfolgung gemäß dem geltenden Recht nach sich ziehen. Die durchgestrichene Mülltonne auf dem Gerät bedeutet, dass das Gerät am Ende seiner Nutzungsdauer zu einer speziellen Elektroschrottsammelstelle gebracht und vom Hausmüll gesondert verarbeitet werden muss.

Fehlerbehebung

Die Einheit kann das Yealink Gerät nicht mit Strom versorgen.

Es gibt Probleme mit dem Steckeranschluss.

1. Reinigen Sie den Stecker mit einem trockenen Tuch.

2. Schließen Sie ihn an einer anderen Steckdose an.

Die Umgebungstemperatur liegt oberhalb des Betriebstemperaturbereichs.

1. Verwenden Sie die Einheit innerhalb des Betriebstemperaturbereichs.

Das Kabel zwischen der Einheit und dem Yealink Gerät ist nicht richtig angeschlossen.

1. Schließen Sie das Kabel richtig an.

Das Kabel lässt sich nicht richtig anschließen.

1. Sie haben möglicherweise ein falsches Yealink Gerät angeschlossen.

2. Verwenden Sie die richtige Stromversorgung.

Es befindet sich möglicherweise Staub etc. im Port.

1. Reinigen Sie den Port.

Setzen Sie sich bei weiteren Fragen mit Ihrem Händler oder Ihrer anerkannten Servicestelle in Verbindung.

Kontaktieren Sie den Ansprechpartner

YEALINK NETWORK TECHNOLOGY CO., LTD.

No.666 Hu'an Rd,Huli District Xiamen City, Fujian, VR China

YEALINK (EUROPE) NETWORK TECHNOLOGY B.V.

Sir Winston Churchill 299 k, 2288 DC Rijswijk

YEALINK (USA) NETWORK TECHNOLOGY CO., LTD.

999 Peachtree Street Suite 2300, Fulton, Atlanta, GA, 30309, USA

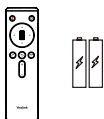
Hergestellt in China

1 Contenu de l'emballage

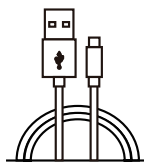
FR



Vision intelligente 40

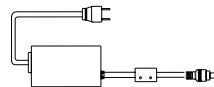


VCR20 Télécommande



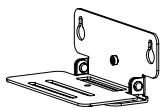
(2.5 m, 8.20 ft)

Câble USB 3.0 (A — B)



(3.5 m, 11.48 ft)

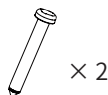
Adaptateur secteur (48V / 0.7A)



Support de montage



ϕ 6 * 30 millimètres,
blanc, polyamide



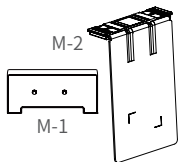
4 * 30 millimètres, FA-
HOZN3 +



1 / 4 pouce * 12 mil-
limètre



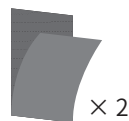
1 / 4 pouce * 13 mil-
limètre



Montage TV-Clip



1 / 4 pouce * 8 mil-
limètre



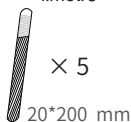
Velcro
(Un est sur la M-2)



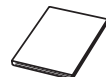
Couvercle de câble



M2 * 4 millimètre, CM-
HOZN3 +



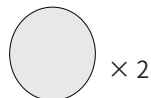
Attaches de
câbles



Guide de démarrage
rapide



Support de table
(à acheter séparé-
ment)



(ϕ 38*T1.2 mm)

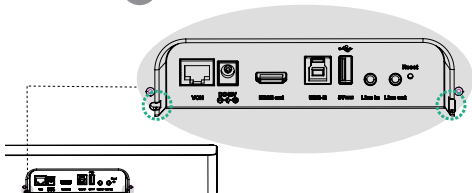
Coussin en silicone

Remarque :

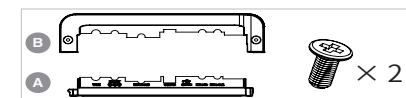
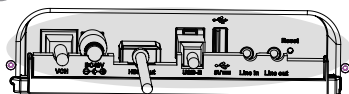
Nous vous recommandons d'utiliser les accessoires fournis ou approuvés par Yealink. L'utilisation d'accessoires tiers non approuvés peut entraîner une réduction des performances.

2 Assemblez la couverture de câble

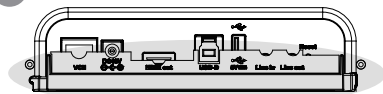
- 1 Trouvez les deux emplacements à l'arrière du SmartVision 40.



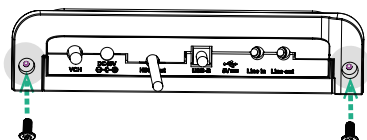
- 3 Connectez les câbles.



- 2 Installez la partie A du couvercle de câble dans les fentes.

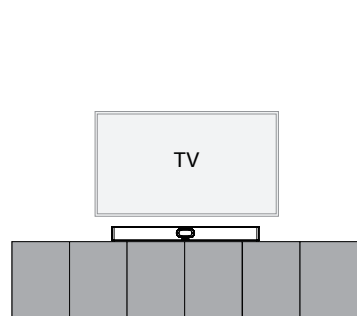


- 4 Assemblez la partie B et fixez les vis.

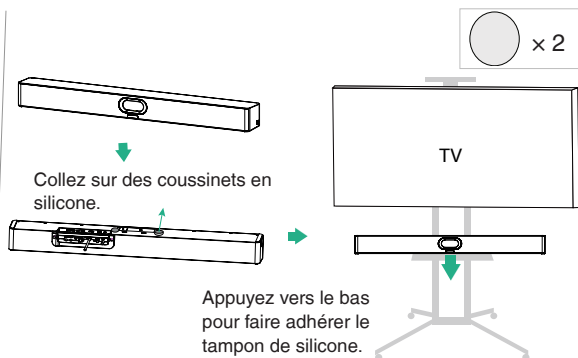


3 Installation

Option 1 : Mettre sur une surface plane



Sur le bureau

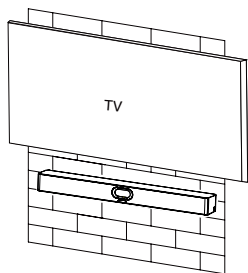


Sur la plate-forme de chariot de support de TV (acheter séparément)

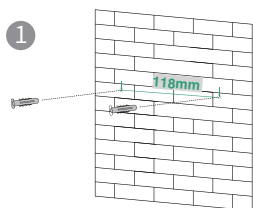
Option 2 : Monter sur un mur

Étape 1 : Déterminer la position SmartVision 40

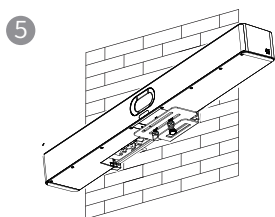
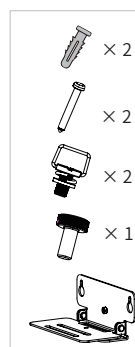
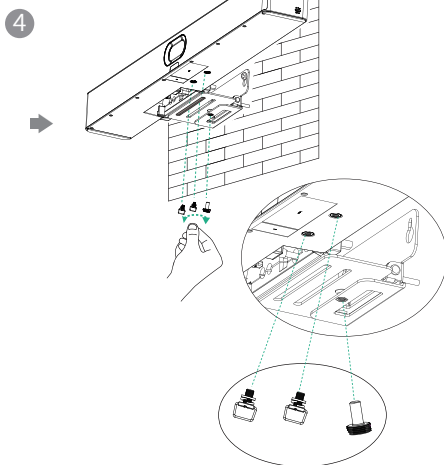
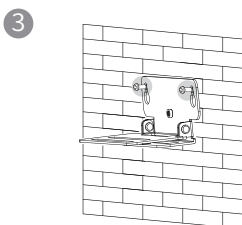
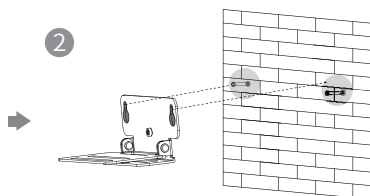
La hauteur de montage affecte la vue de l'appareil photo. La hauteur recommandée est de 110 cm au-dessus du sol.



Étape 2 : Fixez le SmartVision 40 au mur



Profondeur du trou : 30 mm
Diamètre du trou : 6 mm



Ce plan de déploiement répond aux exigences réglementaires de l'ADA aux États-Unis.

Option 3 : Intégrez dans le mur

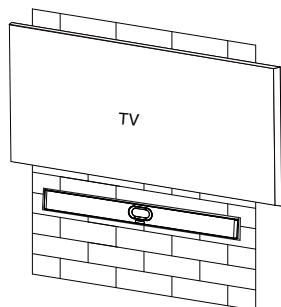
La hauteur de montage affecte la vue de l'appareil photo. La hauteur recommandée est de 110 cm au-dessus du sol.

Remarque :

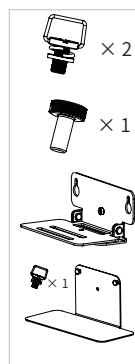
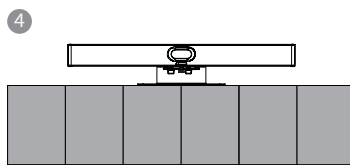
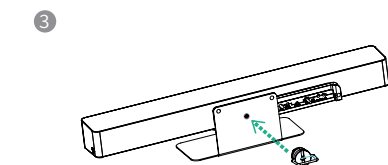
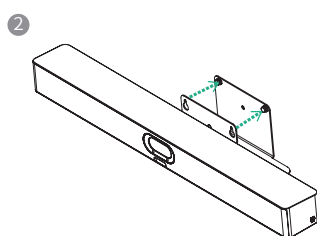
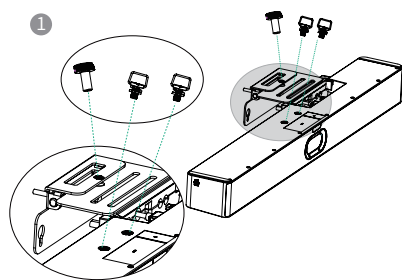
Maintenez l'avant du SmartVision 40 aligné avec la surface du mur.

La distance recommandée sur les côtés gauche, droit et supérieur du SmartVision 40 est inférieure à 0,5 cm.

Laissez une distance de $5 \pm 0,5$ cm entre l'arrière du SmartVision 40 et la surface du mur pour les connexions de câble.



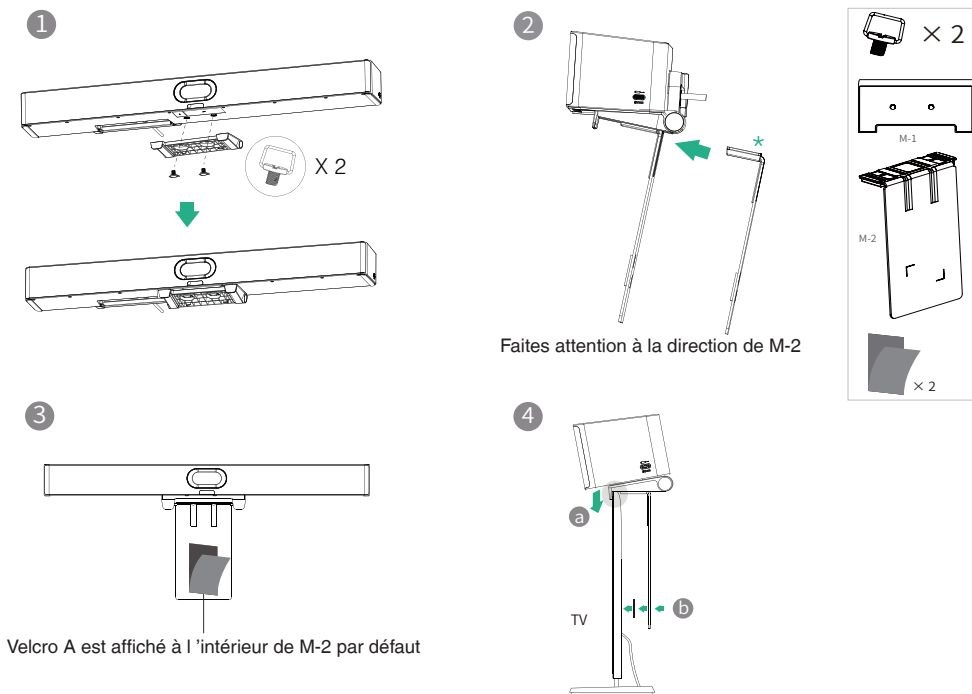
Option 4 : Monter sur le support de table



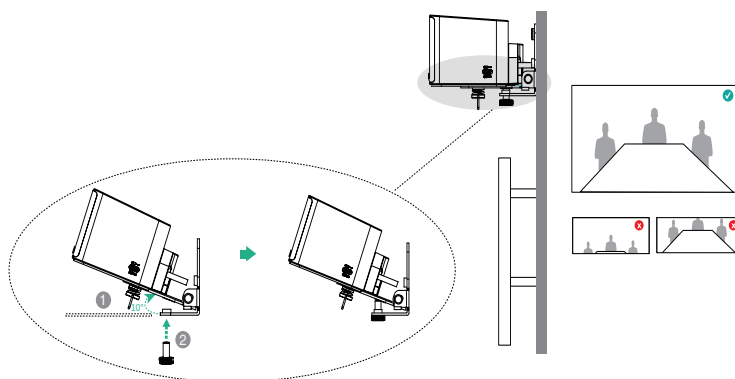
Option 5 : Monter au-dessus d'un téléviseur ou d'un écran

Remarque :

* Le support M-2 peut être inséré dans le M-1 dans deux directions. Ici, nous nous concentrons sur une direction pour l'illustration.
En raison du poids de l'appareil, il est conseillé d'éviter de monter l'appareil sur des téléviseurs minces pour éviter les chutes potentielles ou les dommages à l'écran.



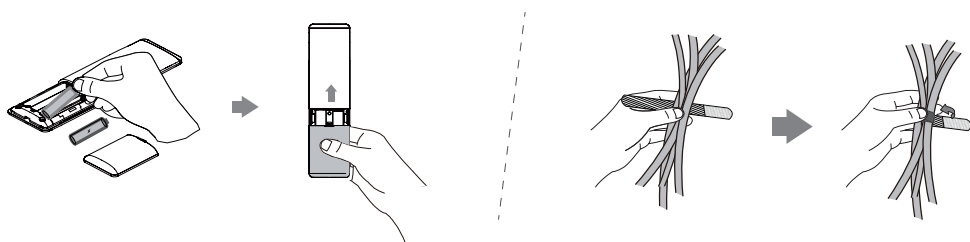
4 Ajustez l'inclinaison de la caméra



5 Installation de la télécommande et des attaches de câbles

Installation de contrôle à distance

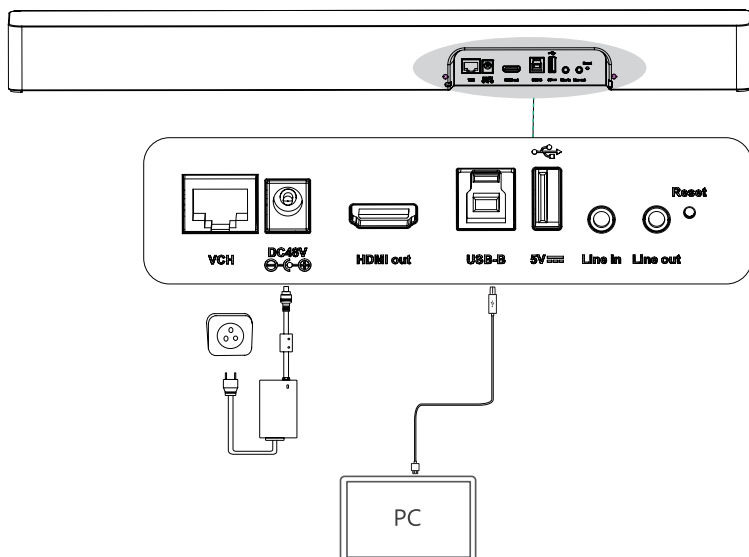
Installation des attaches de câbles



6 Instructions d'interface matérielle

Le port	Présentation générale
VCH	Se connecter à des microphones ou MVC-BYOD-Extender.
C.C (48V / 0.7A)	Connectez-vous à un adaptateur secteur.
Sortie HDMI	Port réservé pour les fonctionnalités futures.
USB de type B (USB 3.0)	Connectez-vous à un PC comme sortie vidéo.
USB Type-A (USB 2.0)	Connectez-vous au pilote flash USB pour exporter le journal du périphérique.
Entrée en ligne	Connectez un connecteur audio de 3,5 mm pour utiliser le SmartVision 40 comme périphérique de sortie audio.
Sortie de ligne	Connectez un connecteur audio de 3,5 mm pour transmettre l'audio au système d'aide auditive.
Réinitialiser	Réinitialiser the device to factory defaults.
Fente de sécurité	Connectez un câble de sécurité universel à l'appareil afin de pouvoir verrouiller l'appareil.

7 Connexion



8 Indicateur LED Instructions

Statut de LED	Descriptif
Hors	Le SmartVision 40 n'est pas correctement connecté au mini-PC.
Vert clignotant	Il y a un appel entrant.
Vert solide	Le SmartVision 40 est actif.
Rouge solide	Le SmartVision 40 est silencieux.
Orange solide	Le SmartVision 40 est en mode d'initialisation ou de sommeil.
Orange clignotant	Le SmartVision 40 est en train de mettre à jour le firmware.
Clignotant alternativement rouge et vert	Le SmartVision 40 est jumelé au VCM36-W.
Rouge clignotant	Le SmartVision 40 est en mode de récupération et le firmware n'a pas été mis à jour.

Para conocer los Avisos reglamentarios, consulte la Guía de inicio rápido del producto respectivo.

Istruzioni di sicurezza

Temperature ambiente di funzionamento

- Temperatura di funzionamento: Da 0 a 40 °C (da +32 a 104 °F)
- Umidità relativa: dal 5 al 90% non condensante
- Temperatura di conservazione: da -30 a +70 °C (da -22 a 158 °F)

Garanzia

La garanzia del nostro prodotto è limitata all'unità stessa, quando utilizzata normalmente in conformità alle istruzioni per il funzionamento e all'ambiente del sistema. Non ci assumiamo alcuna responsabilità di danni o perdite conseguenti all'uso di questo prodotto o di eventuali reclami di terzi. Non ci assumiamo responsabilità di problemi relativi ai dispositivi Yealink con sequenti all'uso di questo prodotto; non ci assumiamo responsabilità di economiche, man cati profitti, reclami di terzi, ecc., conseguenti all'uso di questo prodotto.

Simbolo CC

☐ è il simbolo della tensione CC.

Direttiva RoHS (Restriction of Hazardous Substances)

Questo dispositivo è conforme ai requisiti della direttiva RoHS UE. È possibile ottenere le diche arazioni di conformità contattandoci all'indirizzo support@yealink.com.

Istruzioni per la sicurezza

Conservare le presenti istruzioni. Prima dell'uso leggere queste istruzioni per la sicurezza!

Per ridurre il rischio di incendio, gravi lesioni alle persone o danni agli oggetti, leggere con attenzione le seguenti istruzioni per la sicurezza, prima di usare il prodotto.

⚠️ Requisiti generali

- Prima di installare e usare il dispositivo, leggere con attenzione le istruzioni di sicurezza e osservare la situazione durante il funzionamento.
- Durante le procedure di archiviazione, trasporto e funzionamento, assicurarsi sempre che il dispositivo sia pulito e asciutto.
- Durante le procedure di archiviazione, trasporto e funzionamento, evitare la collisione e la caduta del dispositivo.
- Non smontare il dispositivo. In caso di malfunzionamento, contattare il centro di assistenza per la riparazione.
- Senza previo consenso, nessun'organizzazione o individuo può effettuare modifiche alla struttura o al design di sicurezza del dispositivo. Yealink non sarà ritenuta responsabile per conseguenze o problemi legali causati da tali modifiche.
- Fare riferimento alle norme e agli statuti durante l'uso del dispositivo. È necessario rispettare anche i diritti legali degli altri.

⚠️ Requisiti ambientali

- Collocare il dispositivo in un luogo ben ventilato. Non esporre il dispositivo alla luce diretta del sole.
- Tenere il dispositivo asciutto e spolverato.
- Posizionare il dispositivo su una piattaforma piana e stabile.
- Si prega di non collocare oggetti pesanti sul dispositivo in caso di danni o di deformazioni causate da carichi pesanti.
- Tenere almeno 10 cm tra il dispositivo e l'oggetto più vicino, per consentire la dissipazione del calore.
- Non collocare il prodotto sopra o vicino a oggetti infiammabili o sensibili al fuoco, come ad esempio materiali in gomma.
- Tenere il dispositivo lontano da fonti di calore e fiamme libere, come candele o termostati elettrici.
- Tenere il dispositivo lontano da elettrodomestici con un forte campo magnetico o elettromagnetico, come microonde o frigoriferi.

⚠️ Requisiti per il funzionamento

- Non consentire l'uso del dispositivo a un bambino senza supervisione.
- Non consentire a un bambino di giocare con il dispositivo o i suoi accessori, potrebbero essere ingoiati.
- Usare solo gli accessori forniti o autorizzati dal produttore.
- L'alimentazione del dispositivo deve rispondere ai requisiti del voltaggio d'ingresso del dispositivo. Si prega di utilizzare solo il dispositivo di protezione da sovratensione fornito.

- Prima di collegare o scollegare un cavo, accertarsi che le mani sia asciutte.
- Non versare liquidi o prodotti e non usare il dispositivo in prossimità dell'acqua, ad esempio vicino a una vasca da bagno, lavabo, lavandino, cantina umida o vicino a una piscina.
- Non tirare, strappare o piegare eccessivamente i cavi in caso di malfunzionamento del dispositivo.
- In caso di temporale, smettere di usare il dispositivo e scollegarlo dall'alimentazione. Scollegare la presa di corrente e il doppio della linea ADSL (il cavo di frequenza radio) per evitare fulmini.
- Se non si usa il dispositivo per un periodo di tempo prolungato, scollegarlo dalla corrente e staccare la spina.
- Se il dispositivo emette fumo, suoni o odori anormali, scollegarlo dall'alimentazione e staccare la spina immediatamente. Contattare il centro di manutenzione per la riparazione.
- Non inserire nel dispositivo oggetti che non sono componenti dello stesso o di prodotti ausiliari.
- Prima di collegare un cavo, collegare prima il cavo di massa. Non scollegare il cavo di massa finché non sono stati staccati tutti gli altri cavi.

⚠️ Requisiti di pulizia

- Prima di pulire il dispositivo, arrestarne l'uso e scollegarlo dall'alimentazione.
- Usare un panno morbido, asciutto e antistatico per pulire il dispositivo.
- Tenere la spina di alimentazione pulita e asciutta. Una spina di alimentazione sporca o umida può causare scosse elettriche o altri rischi.

♻️ AMBIENTE E RICICLAGGIO



Non smaltire questo dispositivo con i rifiuti domestici

Rivolgersi al comune di residenza per informazioni su come smaltirlo nel rispetto dell'ambiente. Il cartone e la plastica della confezione nonché i componenti del lettore devono essere riciclati rispettando la legislazione pertinente in vigore nel proprio Paese.

Attenersi sempre alle norme vigenti

Coloro che non rispettano tali norme potranno subire multe o essere perseguiti a norma di legge. Il simbolo del cassonetto barrato indica che al termine della sua vita utile il dispositivo dovrà essere consegnato presso un centro di raccolta per rifiuti speciali e riciclato separatamente dai normali rifiuti urbani.

urbani.

Risoluzione dei problemi

L'unità non riesce ad alimentare al dispositivo Yealink.

Il collegamento con la spina non funziona.

1. Pulire la spina con un panno asciutto.
2. Collegarla a un'altra presa.

L'ambiente di utilizzo è al di fuori dell'intervallo di temperatura di funzionamento.

1. Utilizzare il dispositivo all'interno dell'intervallo di temperatura di funzionamento. Il cavo tra l'unità e il dispositivo Yealink è collegato in modo errato.

1. Collegare il cavo correttamente. Non è possibile collegare il cavo correttamente.
2. Utilizzare il cavo correttamente.

Non è possibile collegare il cavo correttamente.

Potrebbe essere stato collegato un dispositivo Yealink sbagliato.

2. Utilizzare l'alimentatore corretto.

Potrebbe essere presente polvere o altro nella porta.

1. Pulire la porta.

Contattare il rivenditore o il servizio di assistenza autorizzato per ulteriori domande.

Informazioni di contatto

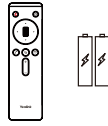
YEALINK NETWORK TECHNOLOGY CO., LTD.
No.666 Hu'an Rd.Huli District Xiamen City, Fujian, Repubblica Popolare cinese
YEALINK (EUROPE) NETWORK TECHNOLOGY B.V.
Sir Winston Churchilln 299 k, 2288 DC Rijswijk
YEALINK (USA) NETWORK TECHNOLOGY CO., LTD.
999 Peachtree Street Suite 2300, Fulton, Atlanta, GA, 30309, USA
Made in China

1 Contenido del paquete

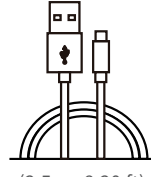
ES



SmartVision 40

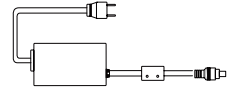


Mando a distancia
VCR20



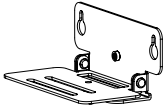
(2.5 m, 8.20 ft)

Cable USB 3.0 (A - B)



(3.5 m, 11.48 ft)

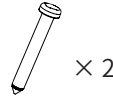
Adaptador de
corriente (48V/0.7A)



Soporte de montaje



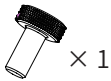
$\Phi 6 \times 30$ mm, blanco,
poliamida



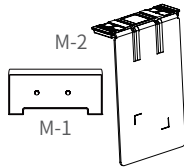
4*30 mm, FAHOZN3+



1/4 inch*12 mm



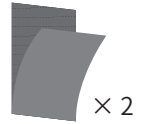
1/4 inch*13 mm



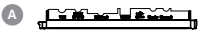
Soporte para montaje
TV



1/4 inch*8 mm



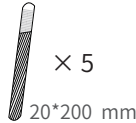
Velcro
(Uno está en la M-2)



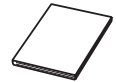
Ataduras de cables



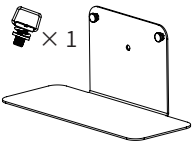
(M2*W62.5*CMH0ZN3)



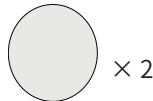
Sujetacables



Guía de inicio rápido



Soporte de mesa
(comprar por separado)



($\Phi 38 \times T1.2$ mm)

bases de silicona

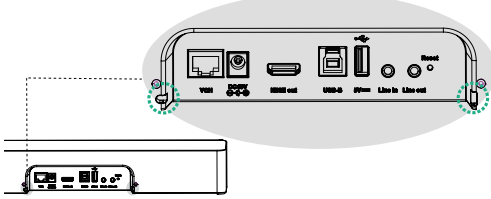
Nota:

Utilice siempre accesorios proporcionados o aprobados por Yealink. El uso de accesorios de terceros no

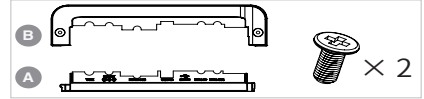
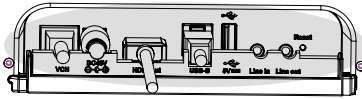
aprobados puede afectar al funcionamiento.

2 Ensamblar la cubierta del cable

- 1 Encuentra las dos ranuras en la parte posterior de SmartVision 40.



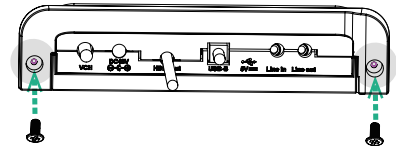
- 3 Conecte los cables.



- 2 Coloque la parte A de la cubierta del cable en las ranuras.

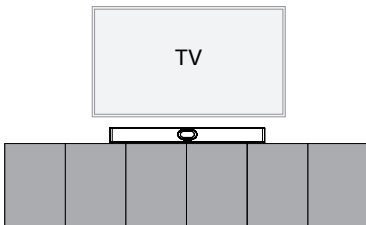


- 4 Montar la parte B y fijar los tornillos.

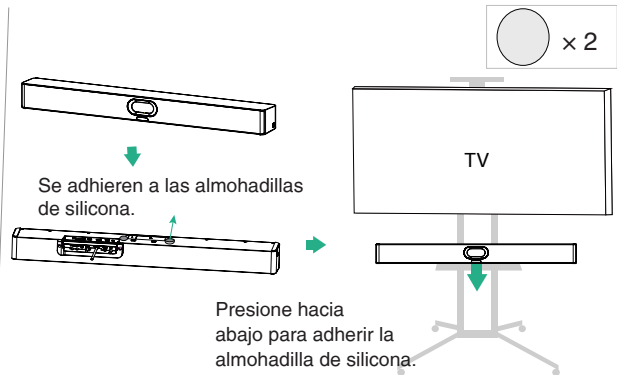


3 Instalación

Opción 1 Poner en superficie plana



En el escritorio

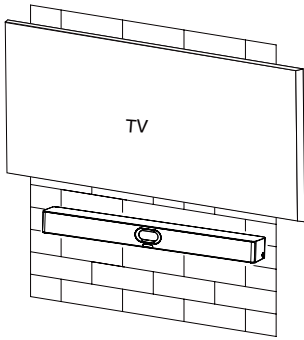


En la plataforma del carro del soporte de la TV (comprar por separado)

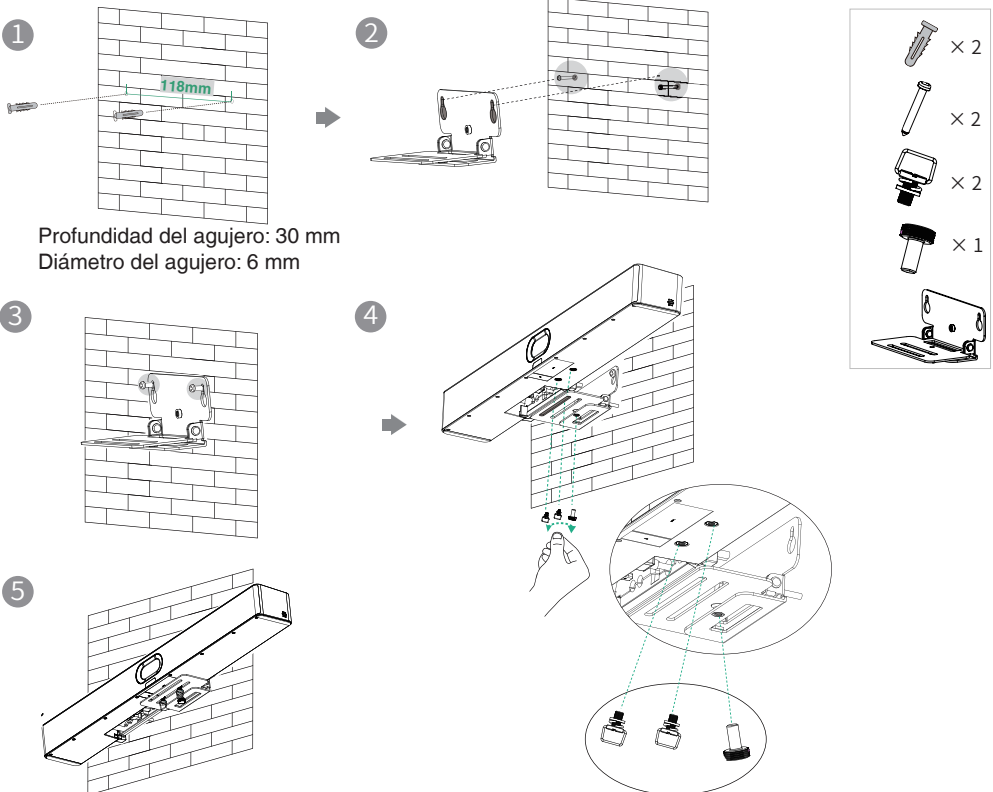
Opción 2 Montar en una pared

Paso 1: Determinar la posición del SmartVision 40

La altura de montaje afecta la vista de la cámara. La altura recomendada es de 110 cm sobre el suelo.



Paso 2: Montaje del SmartVision 40 en la pared



Este plan de implementación cumple con los requisitos regulatorios de la ADA en Estados Unidos.

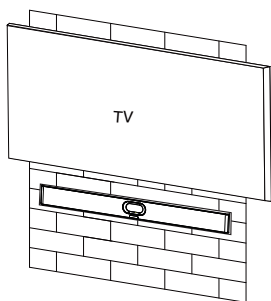
Opción 3 Incrustar en la pared

La altura de montaje afecta la vista de la cámara. La altura recomendada es de 110 cm sobre el suelo.

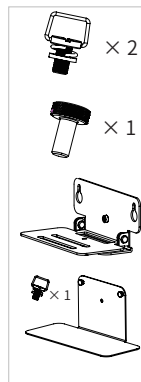
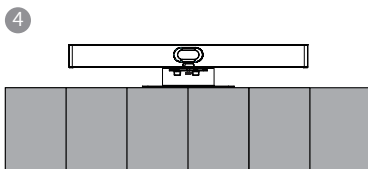
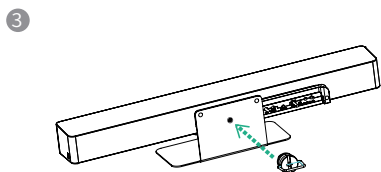
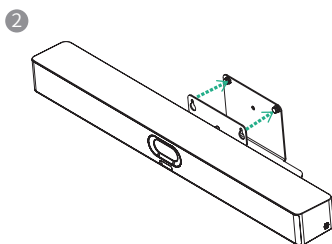
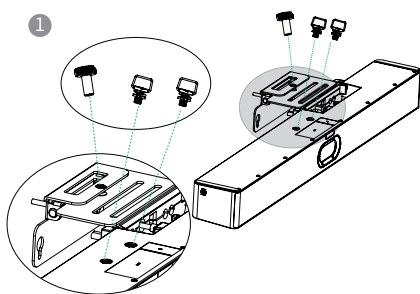
Nota:

Mantenga la parte frontal del SmartVision 40 al ras con la superficie de la pared.

La distancia recomendada en los lados izquierdo, derecho y superior del SmartVision 40 es inferior a 0,5 cm. Deje una distancia de $5\pm 0,5$ cm entre la parte trasera del SmartVision 40 y la superficie de la pared para las conexiones de cables.



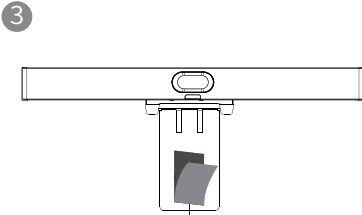
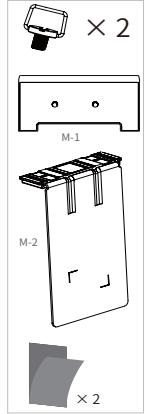
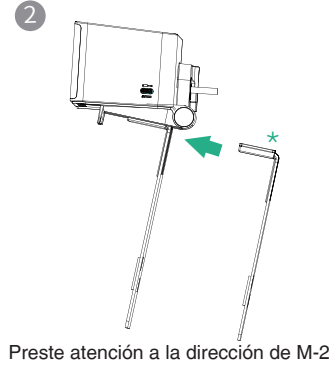
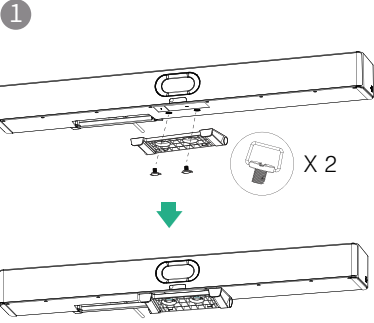
Opción 4 Montar en el soporte de mesa



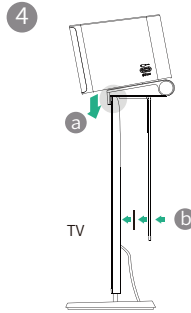
Opción 5 Montar en un de TV o un Pantalla

Nota:

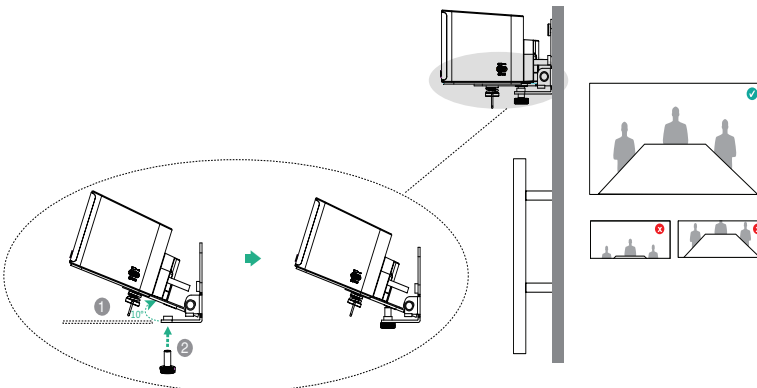
* El soporte M-2 se puede insertar en el M-1 en dos direcciones. Aquí, nos centraremos en una dirección para la ilustración.
Debido al peso del dispositivo, es aconsejable evitar montar el dispositivo en televisores delgados para evitar posibles caídas o daños a la pantalla.



Velcro A se publica en el interior de M-2 por defecto

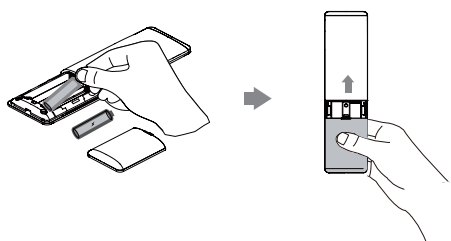


4 Ajustar la inclinación de la cámara

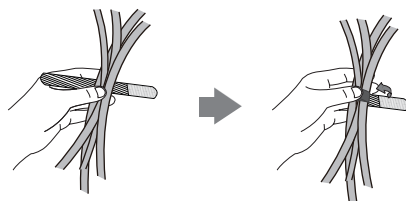


5 Instalación del control remoto y las bridas de cables

Instalación de control remoto:



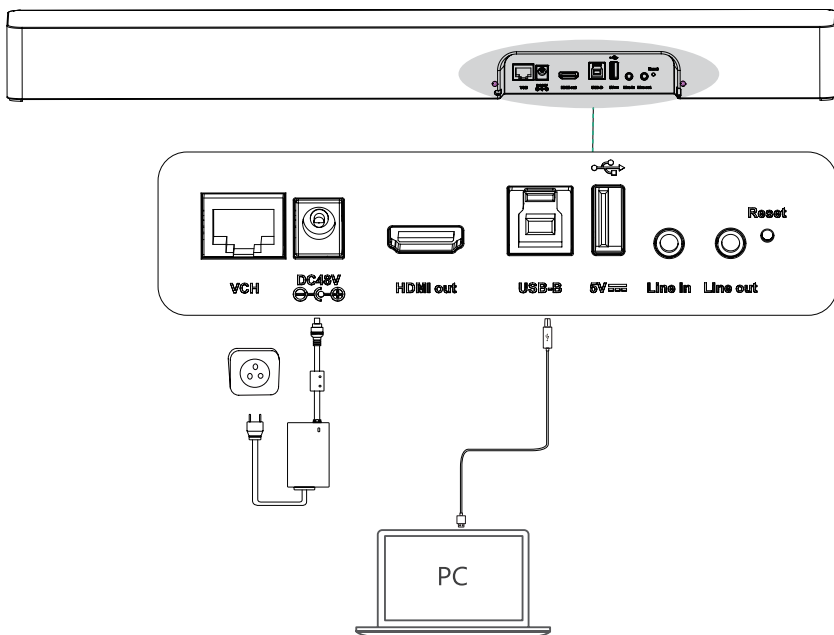
Sujetacables Instalación



6 Instrucciones de la interfaz de hardware

Puerto	Introducción
VCH	Conectar a micrófonos o MVC-BYOD-Extender.
DC (48V/0.7A)	Conectar a un adaptador de corriente.
HDMI Out	Puerto reservado para futuras funciones.
USB Type-B (USB 3.0)	Conéctese a un PC como salida de vídeo.
USB Type-B (USB 2.0)	Conectar una unidad flash USB para exportar registros del dispositivo.
Line In	Conectar un conector de audio de 3.5 mm para usar el SmartVision 40 como dispositivo de salida de audio.
Line Out	Conectar un conector de audio de 3.5 mm para enviar audio al sistema de asistencia auditiva.
Restablecer	Restablecer el dispositivo a los valores de fábrica.
Ranura de seguridad	Conectar un cable de seguridad universal al dispositivo para asegurarlo.

7 Conexión



8 Instrucciones del indicador LED

Estado de LED	Descripción
Apagado	El SmartVision 40 no está correctamente conectado al mini-PC.
Verde parpadeante	Hay una llamada entrante.
Verde fijo	SmartVision 40 está activo.
Rojo fijo	El SmartVision 40 está silenciado.
Naranja sólida	El SmartVision 40 se está inicializando o en modo de espera.
Naranja parpadeante	El SmartVision 40 está actualizando el firmware.
Parpadeando en rojo y verde alternativamente	El SmartVision 40 está emparejado con el VCM36-W.
Rojo intermitente	El SmartVision 40 está en modo de recuperación y el firmware no ha sido actualizado.



Declaration of Conformity

We,

YEALINK(XIAMEN) NETWORK TECHNOLOGY CO.,LTD

Address: No.666 Hu'an Rd. Huli District Xiamen City, Fujian, P.R. China

Manufacturer: YEALINK(XIAMEN) NETWORK TECHNOLOGY CO.,LTD

Address: No.666 Hu'an Rd. Huli District Xiamen City, Fujian, P.R. China

DATE: 26 / February /2024

declare that the product

Type: Video Conferencing Endpoint

Model: SmartVision 40

meets the essential requirements and other relevant provisions according to the following EC directive

Directive: 2014/30/EU, 2014/35/EU,RED 2014/53/EU

Conformity

The product complies with the following standards:

Safety : **EN 62368-1:2020+A11:2020**

EMC: **EN 55032:2015+A11:2020**

EN 55035:2017+A11:2020

EN IEC 61000-3-2: 2019+A1:2021

EN 61000-3-3: 2013+A2:2021

Radio:ETSI EN 301 489-1 V2.2.3,

ETSI EN 301 489-3 V2.3.2 (2023-01) ,

ETSI EN 301 489-17 V3.2.4,

ETSI EN 300 328 V2.2.2;

ETSI EN 301 893 V2.1.1

ETSI EN 300 440 V2.2.1

Health :EN IEC 62311:2020&EN 50665:2017;

Harmonized: UN-EN62321

Directive 2011/65/EU and (EU)2015/863 of the European Parliament and of the Council of 8 June 2011 and 4 June 2015 on the restriction of the use of certain hazardous substances in electrical and electronic equipment(RoHS 2.0)

Directive 2012/19/EU of the European Parliament and of the Council of 4.July.2012 on Waste electrical and electronic equipment(WEEE)

Regulation (EC) No.1907/2006 of the European Parliament and of the Council of 18.December.2006 on Registration, Evaluation, Authorization, and Restriction of Chemicals (REACH)

The declaration of conformity is issued under the sole responsibility of the manufacturer

NAME: Huahu Wang

DATE:

TITLE: Manager

Huahu Wang
26 / Feb / 2024

Avisos réglementaires

Pour les avis réglementaires, reportez-vous au guide de démarrage rapide du produit respectif.

Consignes de sécurité


Températures de fonctionnement ambiantes

- Température de fonctionnement : +32 à 104 °F (0 à 40 °C)
- Humidité relative : 5 % à 90 %, sans condensation
- Température de stockage : -22 à +158 °F (-30 à +70 °C)

Garantie

Notre garantie produit est limitée à l'appareil lui-même, lorsqu'il est utilisé normalement selon le mode d'emploi et l'environnement du système. Nous ne sommes pas responsables des dommages ou pertes découlant de l'utilisation de ce produit ou de toute réclamation d'un tiers. Nous ne sommes pas responsables des problèmes avec les appareils Yealink découlant de l'utilisation de ce produit. Nous ne sommes pas responsables pour les dommages financiers, pertes de profits, réclamations de tiers, etc. découlant de l'utilisation de ce produit.

Symbole DC

 est le symbole de tension CC.

Directive sur les substances dangereuses (RoHS)

Ce dispositif est conforme aux exigences de la directive RoHS de l'Union européenne. Vous pouvez obtenir les déclarations de conformité en envoyant un message à l'adresse : support@yealink.com.

Consignes de sécurité

Gardez ces instructions. Lisez ces consignes de sécurité avant utilisation de l'appareil !

Les précautions de base suivantes doivent toujours être suivies pour réduire le risque d'incendie, d'électrocution et de blessures.

Exigences générales

- Avant d'installer et d'utiliser l'appareil, lisez les consignes de sécurité et observez la situation pendant le fonctionnement.
- Lorsque l'appareil est rangé, transporté ou utilisé, veuillez le garder toujours propre et sec.
- Lorsque l'appareil est rangé, transporté ou utilisé, veuillez éviter tout choc ou toute collision.
- Ne tentez pas de désassembler vous-même l'appareil. En cas de mauvais fonctionnement, veuillez contacter le centre de service désigné.
- Sans consentement écrit préalable, aucune organisation ou individu n'est autorisé à apporter des changements à la structure ou au dispositif de sécurité de l'appareil. Yealink n'est en aucun cas responsable des conséquences ou des problèmes juridiques causés par ces changements.
- Veuillez vous référer aux lois et règlements pertinents lorsque l'appareil est utilisé. Les droits légaux des tiers doivent également être respectés.

Exigences environnementales

- Placez l'appareil dans un espace correctement ventilé. N'exposez pas l'appareil à la lumière directe du soleil.
- Gardez l'appareil propre et sec.
- Placez l'appareil sur une surface stable et plate.
- Veuillez ne placer aucun objet lourd sur l'appareil risquant d'entraîner dégâts et déformations.
- Maintenez une distance d'au moins 10 cm entre l'appareil et l'objet le plus proche afin que la chaleur puisse se dissiper.
- Ne placez pas l'appareil sur ou à proximité de tout objet inflammable ou vulnérable au feu, comme des matériaux en caoutchouc.
- Gardez l'appareil loin de toute source de chaleur ou des flammes, comme une bougie ou un radiateur électrique.
- Gardez l'appareil loin de tout appareil électroménager avec un fort champ magnétique ou un champ électromagnétique, tel qu'un four à micro-ondes ou un réfrigérateur.

Exigences d'utilisation

- Ne laissez pas des enfants utiliser l'appareil sans surveillance.
- Ne laissez pas les enfants jouer avec l'appareil ou ses accessoires pour éviter tout risque d'étouffement.
- Veuillez uniquement utiliser les accessoires fournis ou autorisés par le fabricant.
- L'alimentation de l'appareil doit satisfaire aux exigences de la tension d'entrée de l'appareil. Veuillez uniquement utiliser la prise protégée contre les surtensions fournie.

- Avant de brancher ou de débrancher tout câble, assurez-vous que vos mains sont complètement sèches.
- Ne renversez aucun liquide sur le produit et n'utilisez pas l'équipement près de l'eau, par exemple, près d'une baignoire, d'un lavabo, d'un évier, dans sous-sol humide ou près d'une piscine.
- Veuillez à ne pas marcher sur, tirer sur, ou piler les câbles de l'appareil, cela pourrait entraîner son mauvais fonctionnement.
- En cas d'orage, n'utilisez pas l'appareil et débranchez-le de son alimentation. Débranchez la prise d'alimentation et l'Asymmetric Digital Subscriber Line (ADSL) à paire torsadée (le câble de fréquence radio) pour éviter la foudre.
- Si l'appareil reste inutilisé pendant une longue période de temps, débranchez-le de l'alimentation électrique et débranchez le cordon d'alimentation.
- Si l'appareil émet de la fumée, des odeurs ou bruits anormaux, débranchez l'appareil de son alimentation et débranchez immédiatement le cordon d'alimentation. Pour toute réparation, contactez le centre de service spécifié.
- N'insérez aucun objet dans les fentes de l'appareil ne faisant pas partie du produit ou n'est pas un produit autorisé.
- Avant de brancher un câble, connectez d'abord le câble de mise à la terre du de l'appareil. Ne débranchez pas le câble de mise à la terre jusqu'à ce que tous les autres câbles aient été débranchés.

Exigences de nettoyage

- Avant de nettoyer l'appareil, arrêtez de l'utiliser et déconnectez-le de son alimentation.
- Utilisez un chiffon doux, sec et antistatique pour nettoyer l'appareil.
- Maintenez la prise d'alimentation propre et sèche. Une prise sale ou humide peut causer des chocs électriques et autres dangers.

RECYCLAGE ENVIRONNEMENTAL



Ne jetez pas cet appareil avec les déchets ménagers

Contactez vos collectivités locales pour savoir comment l'éliminer de façon écologique. La boîte en carton, l'emballage en plastique et les composants de l'appareil peuvent être recyclés conformément à la réglementation en vigueur dans votre pays.

Respectez toujours la réglementation en vigueur

Les personnes qui s'enfreignent sont passibles de poursuites judiciaires. Le symbole de poubelle barrée apposé sur l'appareil signifie que lorsque celui-ci a atteint sa fin de vie utile, il doit être amené à un centre

de traitement des déchets spécial et traité séparément des déchets ménagers ordinaires.

Dépannage

L'unité ne peut pas alimenter le dispositif de Yealink.

Mauvaise connexion avec la fiche.

1. Nettoyez la fiche avec un chiffon sec.
2. Branchez-la sur une autre prise murale.

L'environnement d'utilisation est hors de la plage de températures de fonctionnement.

1. Utilisez l'appareil dans sa plage de températures de fonctionnement.

Le câble entre l'appareil et le dispositif Yealink est mal branché.

1. Branchez le câble correctement.

Vous ne pouvez pas brancher le câble correctement.

1. Vous avez peut-être branché le mauvais dispositif Yealink.
2. Utilisez une source d'alimentation appropriée.

Le port contient peut être de la poussière.

1. Nettoyez le port.

Contactez votre revendeur ou un réparateur agréé pour toute autre question.

Informations de contact

YEALINK NETWORK TECHNOLOGY CO., LTD.

No.666 Hu'an Rd,Huli District Xiamen City, Fujian, China

YEALINK (EUROPE) NETWORK TECHNOLOGY B.V.

Sir Winston Churchillin 299 k, 2288 DC Rijswijk

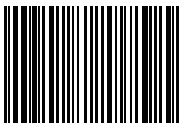
YEALINK (USA) NETWORK TECHNOLOGY CO., LTD.

999 Peachtree Street Suite 2300, Fulton, Atlanta, GA, 30309, États-Unis

Fabriqué en Chine



HDMI, the HDMI logo, and High-Definition Multimedia Interface are trademarks or registered trademarks of HDMI Licensing LLC.



430104002605

YEALINK(XIAMEN) NETWORK TECHNOLOGY CO.,LTD.

Web: www.yealink.com

Copyright©2024YEALINK(XIAMEN) NETWORK TECHNOLOGY CO.,LTD.

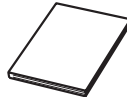
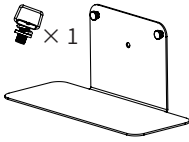
All rights reserved.

Yealink Tabletop Mount

Quick Start Guide (English | Deutsch | Español | Français)

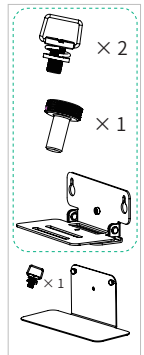
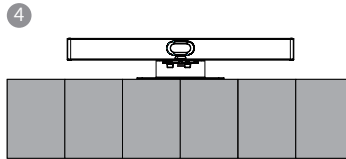
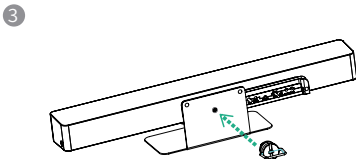
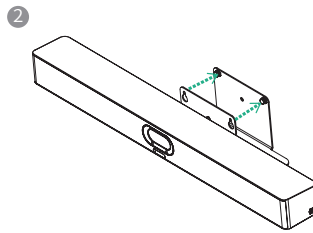
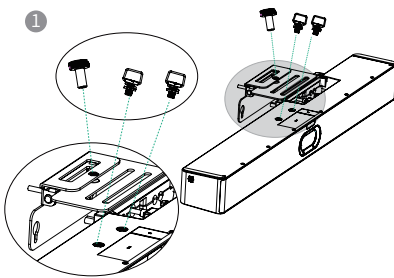
Package Contents

Packungsinhalt | Contenido del paquete | Contenu du paquet



Installation

Installation | Instalación | Installation



Note: The first three components are included in the SmartVision 40 package.

Yealink Tabletop Mount

Quick Start Guide (English | Deutsch | Español | Français)

Anmerkung: Die ersten drei Komponenten sind im SmartVision 40-Paket enthalten.

Nota: Los primeros tres componentes están incluidos en el paquete SmartVision 40.

Remarque : Les trois premiers composants sont inclus dans le package SmartVision 40.

About Yealink

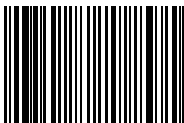
Yealink (Stock Code: 300628) is a global-leading provider of Unified Communication & Collaboration Solutions specialized in video conferencing, voice communications, and collaboration, dedicated to helping every person and organization embrace the power of "Easy Collaboration, High Productivity".

With best-in-class quality, innovative technology, and user-friendly experiences, Yealink is one of the best providers in more than 140 countries and regions, ranks No.1 in the global market share of IP Phone, and is the Top 5 leader in the video conferencing market (Frost & Sullivan, 2021).

Copyright

Copyright © 2024 YEALINK(XIAMEN) NETWORK TECHNOLOGY CO., LTD.

All rights reserved. No parts of this publication may be reproduced or transmitted in any form or by any means, electronic or mechanical, photocopying, recording, or otherwise, for any purpose, without the express written permission of Yealink(Xiamen) Network Technology CO., LTD.



430104002606

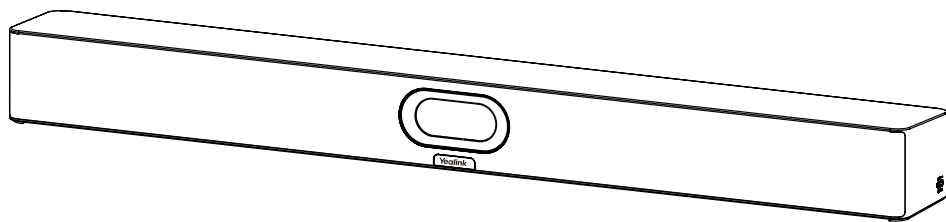
YEALINK(XIAMEN) NETWORK TECHNOLOGY CO.,LTD.

Web: www.yealink.com

Copyright©2024YEALINK(XIAMEN) NETWORK TECHNOLOGY CO.,LTD. All rights reserved.

Yealink

Yealink SmartVision 40

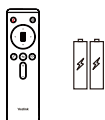


快速入门指南

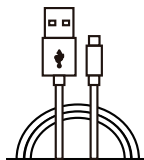
1 包装清单



SmartVision 40

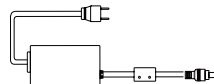


VCR20 遥控器



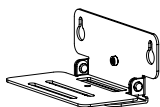
(2.5 m, 8.20 ft)

USB 3.0 (A - B) 线



(3.5 m, 11.48 ft)

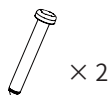
电源适配器
(48V/0.7A)



挂墙架



$\phi 6 * 30$ 毫米, 白色



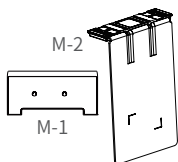
4*30 毫米, FAHOZN3+



1/4 英寸 *12 毫米



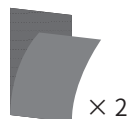
1/4 英寸 *13 毫米



电视挂架



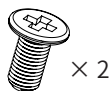
1/4 英寸 *8 毫米



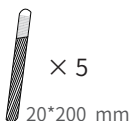
魔术贴
(其中一个在 M-2 上)



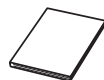
理线盖



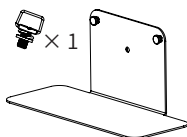
M2*4 毫米, CMHOZN3+



束线带



快速入门指南



桌面支撑架
(需额外购买)



($\phi 38 * T1.2$ mm)

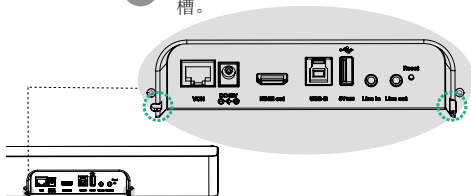
硅胶垫

说明

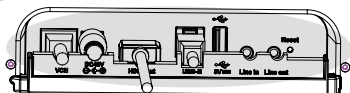
我们推荐使用由亿联提供或经亿联认可的配件。使用未经认可的第三方配件可能会导致性能的下降。

2 安装理线盖

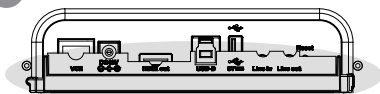
- 1 找到 SmartVision 40 背板的两个卡槽。



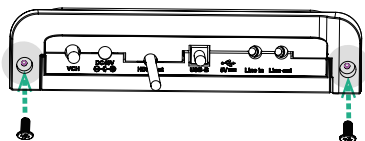
- 3 连接线缆。



- 2 对准两个卡槽，安装理线盖 A 部分。

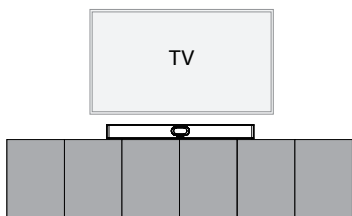


- 4 安装理线盖 B 部分然后安装螺丝。

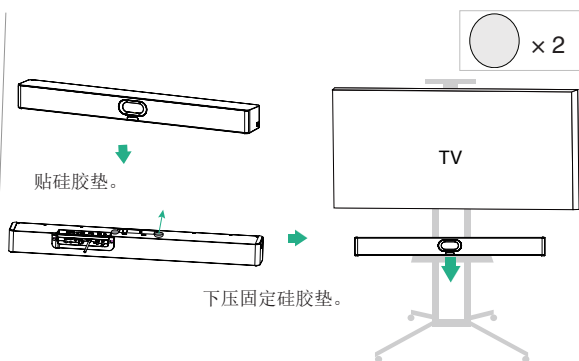


3 安装设备

选项 1: 平放安装



平放桌面上

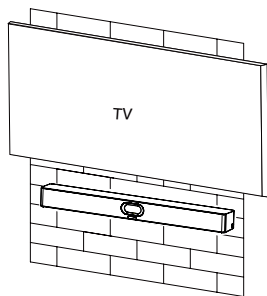


平放 TV 推车上 (单独购买)

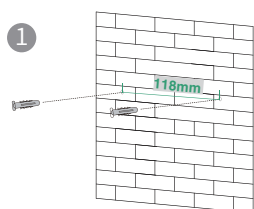
选项 2：墙装

步骤 1：确定 SmartVision 40 位置

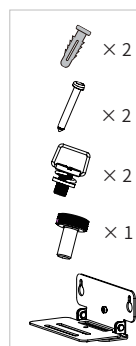
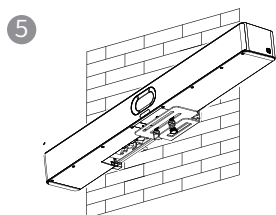
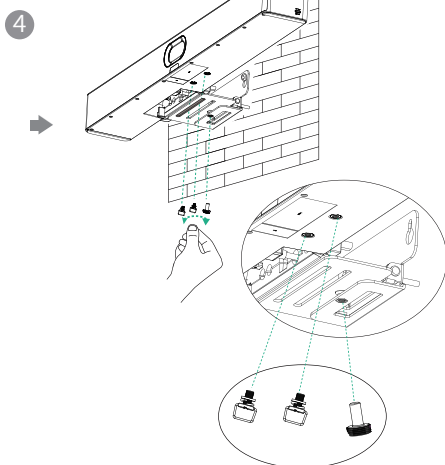
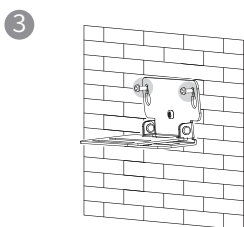
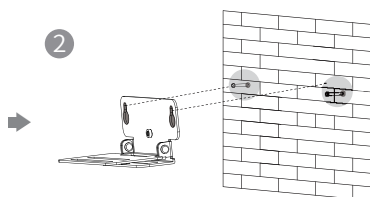
安装高度会影响摄像机的视野。建议安装高度为距地面至少 110 cm。



步骤 2：安装 SmartVision 40 到墙上



打孔深度：30mm
打孔直径：6mm



此部署方案满足美国的 ADA 法规要求。

选项 3：嵌墙

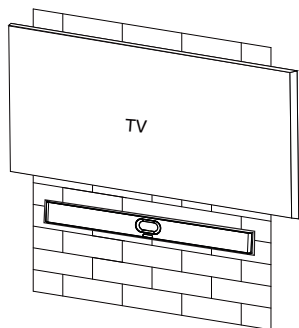
安装高度会影响摄像机的视野。建议安装高度为距地面 110 cm。

说明

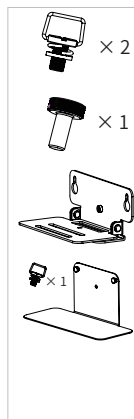
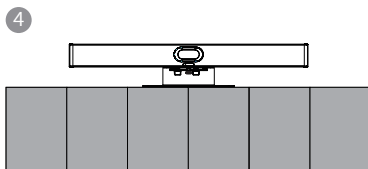
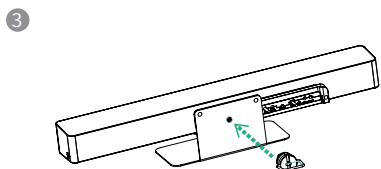
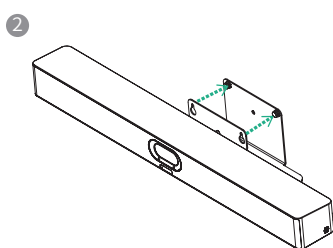
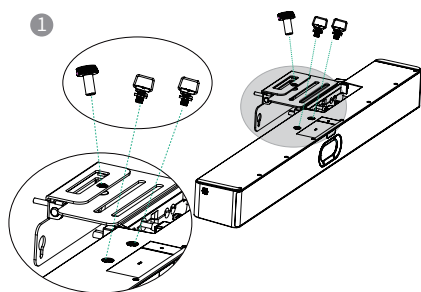
确保 SmartVision 40 的正面与墙面平齐。

SmartVision 40 的左侧、右侧和顶部预留距离建议小于 0.5cm。

SmartVision 40 的背面与墙面之间预留距离建议在 5 ± 0.5 cm，以便于连接线缆。



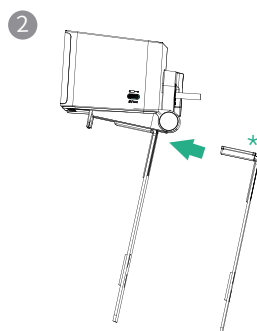
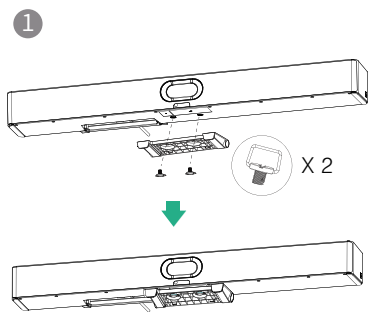
选项 4：安装在桌面支撑架上



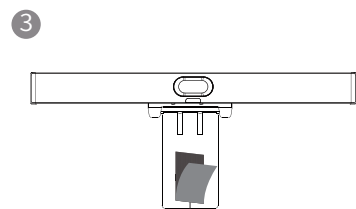
选项 5：安装至电视或显示器

说明

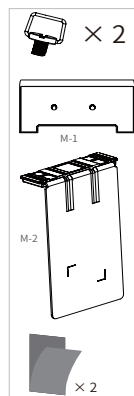
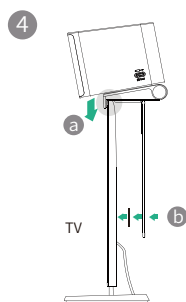
* 你可以从两个方向将 M-2 挂架插入 M-1 挂架。此处，我们只以一种方向为例。由于设备较重，为避免设备跌落损害屏幕，我们不建议将设备挂装在较薄的电视上。



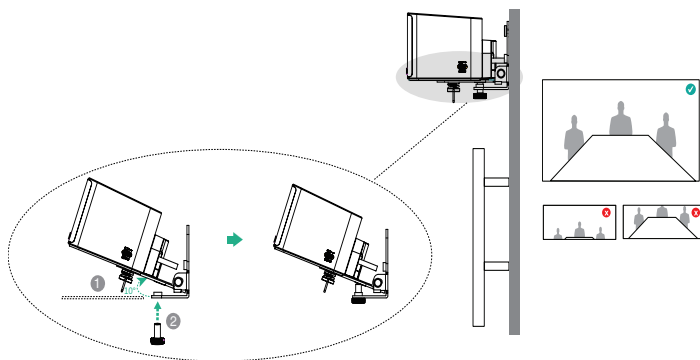
注意 M-2 支架的方向



魔术贴 A 默认粘贴在 M-2 内侧

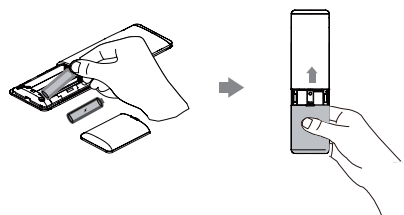


4 调整倾斜角度

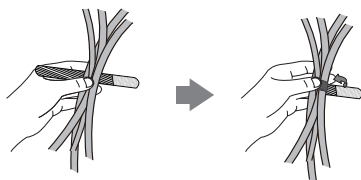


5 安装遥控器和束线带

安装遥控器电池



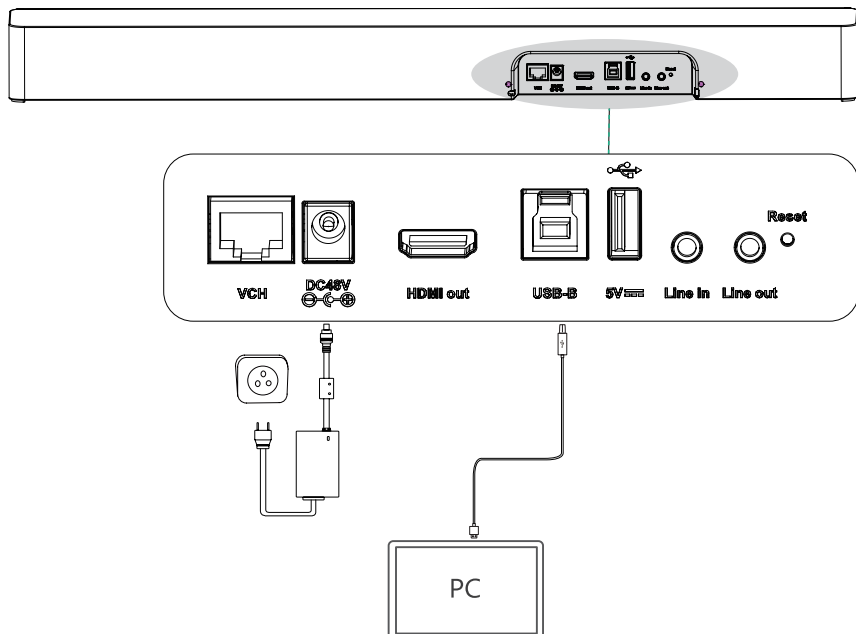
安装束线带



6 硬件接口介绍

接口	介绍
VCH	连接麦克风或 MVC-BYOD-Extender。
DC (48V/0.7A)	连接电源适配器。
HDMI 输出	预留端口。
USB-B 口 (USB 3.0)	连接电脑作为视频输出。
USB-A 口 (USB 2.0)	连接 U 盘导出设备日志。
音频线性输入	连接 3.5mm 音频接头, 将 SmartVision 40 作为音频输出设备。
音频线性输出	连接 3.5mm 音频接头, 将 SmartVision 40 音频输出到助听器系统。
重置	将设备恢复出厂。
安全锁孔	将主机锁在固定位置。

7 连接方式



8 指示灯介绍

指示灯状态	描述
关闭	SmartVision 40 没有正确连接到 mini-PC 上或未处于正常工作状态。
绿色闪烁	来电中状态。
绿色常亮	SmartVision 40 处于正常工作状态。
红色常亮	SmartVision 40 处于静音状态。
橙色常亮	SmartVision 40 处于启动或等待状态。
橙灯闪烁	SmartVision 40 固件更新中。
红绿灯交替闪烁	SmartVision 40 和 VCM36-W 处于配对状态。
红色闪烁	SmartVision 40 进入恢复模式，还未固件更新。

关于亿联

厦门亿联网络技术股份有限公司（股票代码：300628）是全球领先的沟通与协作解决方案提供商，提供国际品质、技术领先、体验友好的云+端视频会议、IP 语音通信及协作解决方案，且与微软等国际品牌达成长期深度的战略合作。

亿联网络以研发为核心，坚持自主创新，拥有多项音视频核心技术专利，致力于让沟通更简单、更高效。专注统一通信领域，包括音视频会议、语音通信、个人协作通信，以及数字化时代下的智慧办公，帮助各类企事业单位提高效率和竞争力。

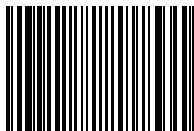
其自主品牌 Yealink 畅销美国、英国、澳大利亚等 140 多个国家和地区，根据 2021 年 Frost&Sullivan 的统计数据，IP 话机市场占有率为全球第一；VoIP Phones Customer Satisfaction Report 2018 Licensed for Distribution Eastern Management Group 数据显示用户满意度全球第一；根据 IDC 2021 年全球视频会议市场统计数据，全球视频会议系统出货量 TOP5。

版权所有

Copyright © 2024 厦门亿联网络技术股份有限公司

本手册版权归厦门亿联网络技术股份有限公司所有，未经书面许可，不得以任何形式、任何手段（电子、机械、影印、录音或其他方式）或出于任何目的复制或传播本文档中的任何部分。

HDMI™ HDMI、HDMI 标志和 HDMI 高清晰度多媒体接口是
HDMI Licensing Administrator, Inc. 的商标或注册商标。



430104002606

厦门亿联网络技术股份有限公司

网址：www.yealink.com.cn

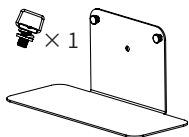
地址：福建省厦门市湖里区护安路 666 号

Copyright © 2024 厦门亿联网络技术股份有限公司

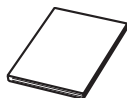
亿联桌面挂架

快速入门指南

包装清单

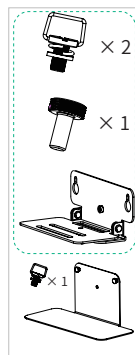
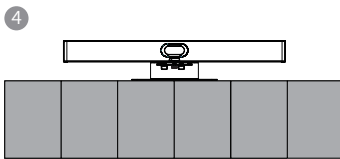
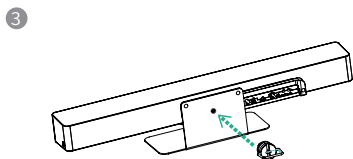
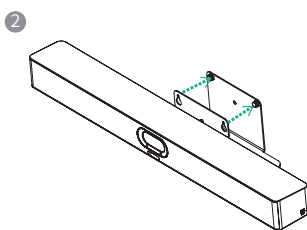
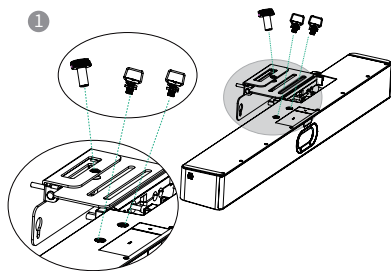


桌面挂架



快速入门指南

安装部署



说明：前三个配件在 SmartVision 40 的包装清单中。



430104002626

厦门亿联网络技术股份有限公司

网址：www.yealink.com.cn

地址：福建省厦门市湖里区沪安路 666 号

Copyright © 2024 厦门亿联网络技术股份有限公司